

2006

Üç hakemli mekanik ve
yönetim teknikleri



İÇİNDEKİLER

1.	Giriş	4
1.1	Önemli Terimler	4
2.	Oyunun başlaması	5
2.1	Maç öncesi gözlemler ve devre arası ısınmaları	5
2.2	Sahada Genel Yerleşim	6
2.3	Hava atışı	6
2.4	Hava atışında oyun başhakemin sağına geliirse.....	7
2.5	Hava atışında oyun başhakemin soluna geliirse.....	7
3.	Hakemlerin pozisyonları ve sahada genel yerleşimleri	8
3.1	Temel görev alanları.....	8
3.2	Temek görevler.	8
3.3	Hakemlerin çalışma bölgeleri.	9
3.4	Top ön sahada iken öncelikli sorumluluk alanları (masa tarafı veya karşı taraf).....	10
3.5	Topun pas veya driplingle diğer tarafa geçmesi sırasındaki temel hareket (Rotasyon)	11
3.6	Top çembere yöneldiğindeki temel hareketler.....	12
3.7	Top geri sahadan ön sahaya geçerken yapılacak temel hareketler	13
3.8	Baskılı savunma sırasındaki temel hareketler	14
4.	Topun oyuna sokulması	15
4.1	Topun oyuna sokulmasının yönetimi.....	15
4.2	Topun dip çizgiden oyuna sokulması (Hücum diğer sahaya).....	15
4.3	Topun kenar çizgiden oyuna sokulması (Topun ön sahada kalması veya geçmesi)	16
4.4	Topun dip çizgiden hücum takımı tarafından oyuna sokulması (Hücum aynı sahaya)..	18
5.	Şut	19
5.1	Şut ve ribaund sırasındaki sorumluluklar	19
5.2	Çizgi sorumluluklarının paylaşımı.....	21
6.	İşaretler ve uygulamalar	22
6.1	Faul kararı verildiğinde yapılacak işlemler	22
6.2	Faulden sonra yer değiştirme (Hücum aynı sahada).....	23
6.3	Faulden sonra yer değiştirme (Hücum yeni ön sahaya).....	24
7.	Serbest atışlar	26
7.1	Serbest atış uygulaması.....	26
7.2	Teknik faul, sportmenlikdışı faul ve diskalifiye edici faul uygulamaları.....	26
8.	Mola ve oyuncu değişikliği	28
8.1	Mola.....	28
9.	Üç sayı	29

Yönetim Teknikleri

Üç hakemli mekanik

1. Giriş

1.1 Önemli Terimler

Top tarafı: Saha bir çemberden diğerine hayali bir çizgi çizilerek ikiye bölündüğünde topun olduğu taraf, top tarafıdır.

Hakemler: Dip çizgide yer alan hakem ön hakemdir. (Ö)
Ön sahada, ön hakeme göre diğer tarafta, (genellikle topun karşı tarafında) serbest atış çizgisi uzantısından çembere doğru yaklaşık 2 adım aşağıda yer alan hakem, merkez hakemdir. (M) Topun konumuna göre merkez hakem, ön sahanın iki tarafında da olabilir.
Takım sırasının orta sahaya yakın tarafında ve ön hakemle birlikte top tarafında yer alan hakem, arka hakemdir. (A)
Ön ve arka hakemler sahanın aynı tarafında, merkez hakem ise diğer tarafta bulunur.

Karşı taraf: Hakem masasının karşı tarafı anlamındadır.

Rotasyon: Ön sahada top canlı iken ön hakemin topun pozisyonuna göre (masa tarafı veya karşı taraf) ön hakemin pozisyonunu değiştirmesidir. (Rotasyon yapması) Ön hakemin pozisyon değiştirmesi (Rotasyon yapması) merkez ve arka hakemlerin pozisyon değiştirmelerine neden olur.
Rotasyonu ön hakem yaptırır ve normal olarak top serbest atış çizgisinden çembere doğru aşağı indiğinde başlar.
Bununla birlikte serbest atış çizgisinin yukarısında bir oyun yada pres pozisyonu fark ettiklerinde ön hakem veya merkez hakem hareket edebilirler ve rotasyonu başlatırlar.

Kuvvetli taraf: Sahanın, ön hakemin pozisyon aldığı taraftır.

Yer değiştirme: İhlal veya faul kararı verildiğinde oluşan ölü top durumlarında hakemlerin pozisyon değiştirmeleridir.
Faul kararını veren hakem, masaya faulü bildirdikten sonra karşı tarafta yer alacaktır.
Top oyuna sokulurken, top tarafında daima iki hakem bulunacaktır.

Zayıf taraf: Sahanın, ön hakemin yer almadığı tarafıdır.

2. Oyunun başlaması

2.1 Maç öncesi gözlemler ve devre arası ısınmaları



Şiyagram 1 Maç öncesi ve devre arası ısınmalarında hakemlerin pozisyonu

- Başhakem ve yardımcı hakemler hakem masasının karşı tarafındaki kenar çizgide yer alırlar.
- Başhakem, orta çizgi ile kenar çizginin kesiştiği yerde durur.
- Yardımcı hakem 1 (Y1) başhakemin aşağı yukarı 3 metre solunda yer alır ve kendi tarafındaki ısınmayı gözler.
- Yardımcı hakem 2 (Y2) başhakemin aşağı yukarı 3 metre sağında yer alır ve kendi tarafındaki ısınmayı gözler.
- Oyunun başlamasına on (10) dakika kala başhakem, hakem masasına giderek sayı cetveline yazılmış olan takım listelerini ve oyuna başlayacak ilk beşlerin sayı cetveline düzgün şekilde işaretlenmiş olduğunu kontrol eder.
- Seremoni yapılacaksa, maçın başlamasına 6 dakika kala başhakem düdük çalarak takımların tanıtımı için oyuncuların takım sıralarına dönmelerini sağlar. Başhakem ve yardımcı hakemler daha sonra seremoni için masa tarafına geçerler.
- Takımların tanıtılmasından sonra başhakem düdüğünü çalarak maçın başlamasına 3 dakika kaldığını işaret eder.
- Oyunun başlamasına 1 dakika 30 saniye kala (1.30) başhakem düdüğünü çalacak ve oyuncuların derhal takım sıra bölgelerine gitmelerini isteyecektir.
- Devre arasındaki ısınmalarda, hakemler maç öncesindeki pozisyonlarını alacaklardır.

2.2 Sahada Genel Yerleşim

Üç hakemli yönetimde, hakemler birbirlerine göre geniş bir üçgene benzer konumda pozisyon alacaklardır. Topun sahadaki değişik konumlarına göre veya topun kontrolü değiştiğinde, hakemler yeni yerleşim yerlerine doğru hareket ederken üçgen konumunu korumaya çalışmalıdırlar.

2.3 Hava atışı



Diyagram 2 Hava Atışı

- A. Başhakem yüzü masaya dönük olarak hava atışını yapmaktan sorumludur.
- B. Yardımcı hakemler karşılıklı kenar çizgilerde yer alırlar. Y1 masa tarafında, takım sıra bölgesi ile orta çizgi arasında, Y2 takım sıra bölgesinin hizasında durur.
- C. Y1'in sorumlulukları:
 - 1. Hava atışı tekrarı veya sıçrayanların ihlali değerlendirilmek.
 - 2. Top legal olarak dokunulduğunda saati çalıştırma işaretini yapmak.
- D. Y2'nin sorumlulukları:
 - Hava atışına katılmayan 8 oyuncuyu gözetlemek.

2.4 Hava atışı – Hücüm başhakemin sağına



Diagram 3 Hava atışı – Hücüm başhakemin sağına

- A. Y2, Ö olur.
- B. Y1, M olur.
- C. Başhakem, hava atışı yapılırken Y2'nin bulunduğu kenar çizgi tarafına hareket eder ve A olur.

2.5 Hava atışı – Hücüm başhakemin soluna



Diagram 4 Hava atışı – Hücüm başhakemin soluna

- A. Y1, Ö olur.
- B. Y2, M olur.
- C. Başhakem, hava atışı yapılırken Y1'in bulunduğu kenar çizgi tarafına hareket eder ve A olur.

3. Hakemlerin pozisyonları ve genel yerleşimleri

3.1 Temel görev alanları

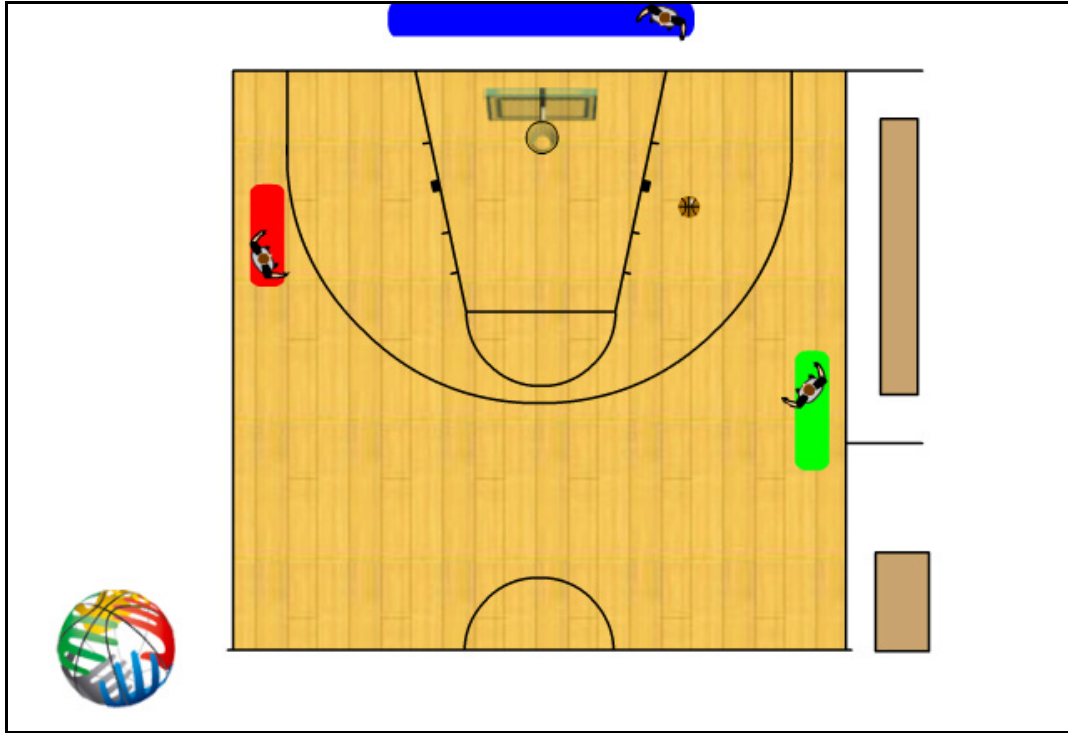


Diagram 5 Temel görev alanları

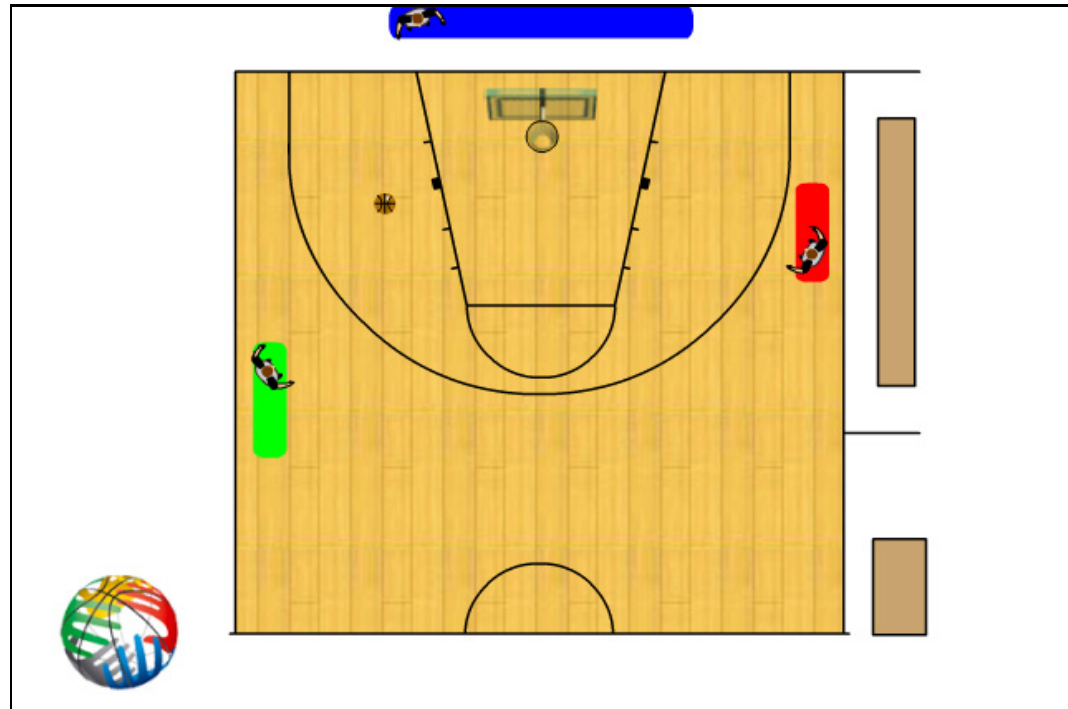
3.2 Temel Görevler

- Top sorumluluk alanındayken top ve çevresindeki oyundan.
- Top diğer bir hakemin alanında iken kendi bölgesindeki topsuz oyuncular.
- M serbest atış çizgisinden çembere doğru 2 m mesafede durur. Gerekliğinde dip çizgi yerine, sahanın içine doğru hareketlenebilir.
- A takım sıra bölgesi çizgisi hizasında yer alır. Gerekliğinde dip çizgi yerine, sahanın içine doğru hareketlenebilir.
- Topun oyuna sokulması işlemini yapan hakem, topu oyuncuya vermeden önce top tarafında iki hakem bulunmasını kontrol edecektir.

3.3 Hakemlerin çalışma bölgeleri



Diyagram 6 Top masa tarafında



Diyagram 7 Top karşı tarafta

- A. Top masa tarafındayken hakemlerin çalışma bölgeleri (Diyagram 6).
B. Top karşı taraftayken hakemlerin çalışma bölgeleri (Diyagram 7).

Prensip olarak hakemler belirtilen çalışma bölgelerinde bulunacaklardır. Ancak gerektiğinde (daha iyi görüş açısı için) bu bölgelerin dışına da hareket edebilirler.

3.4 Top ön sahada iken öncelikli sorumluluk alanları (Masa tarafı veya karşı taraf)



Diyaqram 8 Top masa tarafında (Örnek)



Diagram 9 Top karşı tarafta (Örnek)

- Her hakem kendisine ait öncelikli görev alanından sorumludur.
- Top bir hakemin öncelikli sorumluluk alanında ise top ve çevresindeki fauller ile ihlallerden o hakem sorumludur.
- Top bir hakemin öncelikli sorumluluk alanında değilse, o hakem kendi alanındaki bütün oyuncularından sorumludur.
- Ortak alanlar, üç hakemden ikisi arasında olur.

3.5 Topun pas veya driplingle diğer tarafa geçmesi sırasındaki temel hareketler (rotasyon)



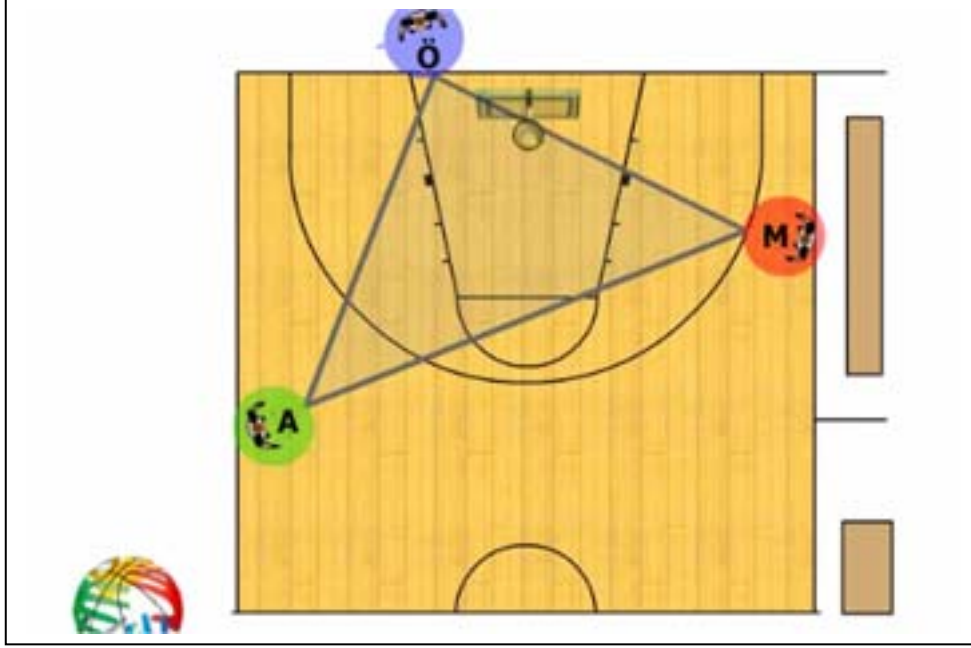
Diyagram 10 Top karşı tarafa geçtiğinde



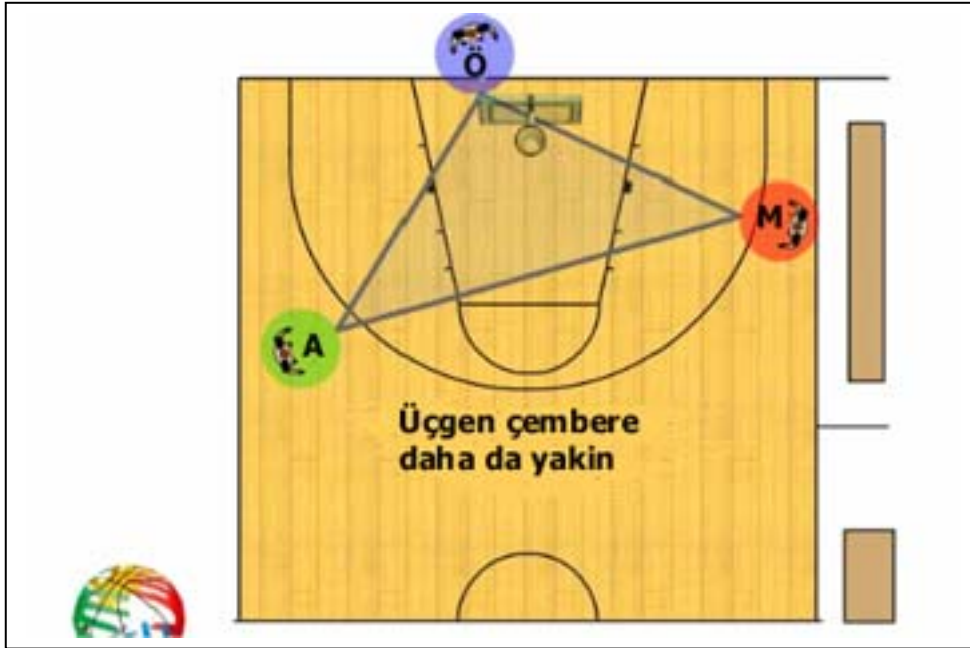
Diyagram 11 Top masa tarafına geçtiğinde

- Top serbest atış çizgisinin uzantısından aşağıya, diğer tarafa pas verildiğinde veya merkez hakeme yakın tarafa penetre ettiğinde, ön hakem top tarafına geçer. Hızlı bir şut veya elinde top olan oyuncunun hızlı şekilde çembere yöneldiğinde, bu uygulamanın yapılmaması önerilir.
- Ön hakem rotasyonu başlatmaktan sorumludur ve bu sırada kısıtlamalı alan boyunca hareketleri de dahil, post pozisyonundaki oyuncularından sorumludur.
- M daha sonra arka hakem pozisyonuna geçer.
- A daha sonra merkez hakem pozisyonuna geçer.
- Göz teması çok önemlidir. M ve A, ön hakemin rotasyon yapması durumunda yeni pozisyonlarına geçmeye hazır olmalıdır.

3.6 Top çembere yöneldiğinde yapılacak temel hareketler



Diyagram 12 Normal oyun



Diyagram 13 Çembere doğru topla hareket edildiğinde

- A. Ö topla beraber hareket eder.
- B. M serbest atış çizgisinden iki (2) metre çembere doğru iner.
- C. A çembere doğru hareket eder.
- D. Hakemler arasındaki üçgen küçülür.

3.7 Top geri sahadan ön sahaya geçerken yapılacak temel hareketler (transition)



Dişagram 14 Dişer sahaya hücum sırasında

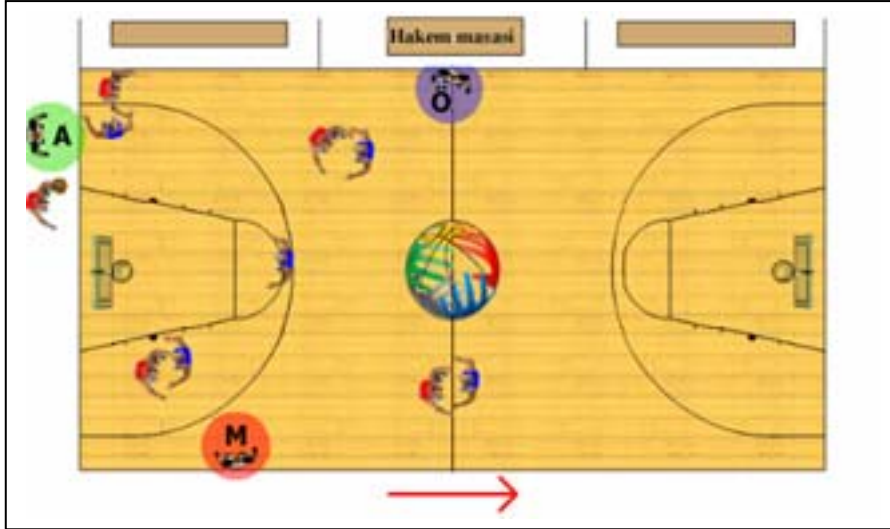


Dişagram 15 Rotasyondan sonra transition hareketi

- A. Arka hakem yeni ön hakem olur ve şunlardan sorumludur:
1. Dip çizginin kontrolünden.
 2. Kendisine doğru gelen oyundan.
 3. Post oyuncularından (kısıtlamalı alanda bir taraftan dişerine hareketlenseler dahi)
 4. Rotasyonu yönetmekten.
- B. M, geçiş sırasında M olmaya devam eder (yeni T'ye 7-10 metre mesafede) ve şunlardan sorumludur:
1. İki sahadaki serbest atış yarı dairelerinin diş noktaları arasındaki bütün fauller ve ihlallerden (kendi tarafındaki).
 2. Ani hücum sırasındaki uzun paslarda yeni ön hakeme toplu oyunu yönetmek için yardımdan.
 3. Top kendi tarafından çembere yönelmişse, toplu oyunu izlemekten.
- C. Ön hakem yeni arka hakem olur ve şunlardan sorumludur:
1. Hızlı hücumun gerisindeki oyundan.
 2. Geri sahadaki bütün oyuncularından.

3.8 Baskılı savunma sırasındaki temel hareketler

Hakemler oyunun hareketli bölgesinde geniş bir üçgen oluşturarak oyunu kontrol altında tutmalıdır. A geri sahadaki toplu oyunu kontrol ederken, 8 saniyenin sayımından sorumlu olacak ve ani top kaybına karşı da hazır bulunacaktır. M ve A topun hızına bağlı olarak hareket edeceklerdir. M topun geri sahaya dönme ihlallerine karşı A'ya yardım edebilecek şekilde pozisyon almalıdır. Orta çizgiye yakın yer alan Ö, hızlı hücum ve saha boyunca atılan uzun pasları kontrol eder. Bütün hakemler hareket halinde bulunmalı ve görüş açılarının kapanmaması için yer değiştirmeye hazır olmalı.



Diyagram 16 Bütün oyuncular geri sahada



Diyagram 17 Oyuncular her iki sahada

3.8.1 Bütün oyuncular geri sahada

- M ve A geri sahadaki oyundan sorumludur.
- Ö orta çizgiye yakın yer alarak görüş açısındaki oyuncuları gözetir.

3.8.2 Oyuncular her iki sahada

- M ve A geri sahadaki oyundan sorumludur.
- Ö, ön sahadaki oyuncuları izleyebilecek bir noktada yer alır.
- Eğer zayıf tarafta baskılı savunma varsa, M oyun hakimiyeti için orta çizgiye doğru hareketlenerek rotasyonu başlatır.

4. Topun oyuna sokulması

4.1 Topun oyuna sokulması sırasındaki sorumluluklar

- A. Ö ön sahadaki dip çizgiden sorumludur.
- B. M kendi tarafındaki kenar çizgiden sorumludur.
- C. A kendi tarafındaki kenar çizgiden ve geri sahadaki dip çizgiden sorumludur.

4.2 Topun dip çizgiden oyuna sokulması (Hücum yeni ön sahaya)



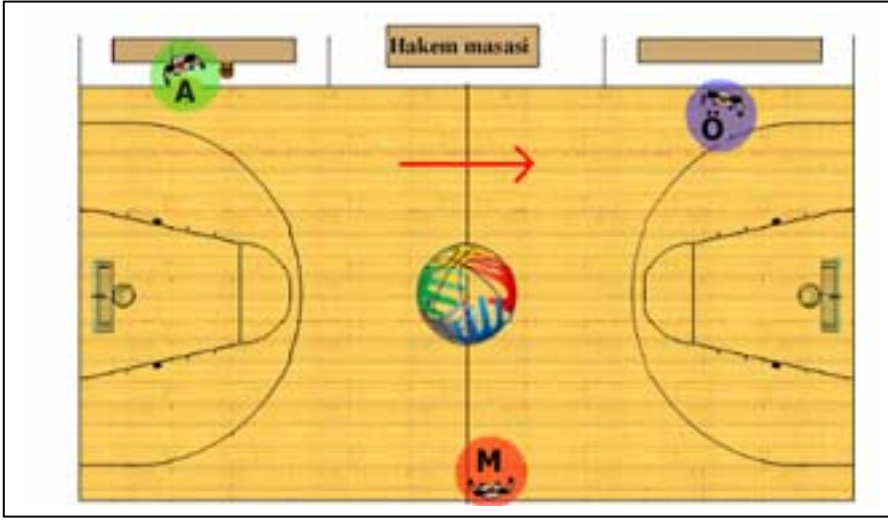
Diyagram 18 Masa tarafı



Diyagram 19 Karşı taraf

- A. Topun oyuna sokulması işlemini A yapar. Top dip çizginin masa tarafından oyuna sokulacaksa, A top ile masa tarafındaki kenar çizgisi arasında yer alır. Top karşı taraftan oyuna sokulacaksa, A top ile karşı taraftaki kenar çizgisi arasında yer alır. A ve Ö topla aynı taraftadır.
- B. M, A'dan 7-10 m mesafede yer alır ve topun oyuna sokulmasından sonra oyuncuların saha içindeki hareketlerine kendisini hazırlar. M daima Ö ve A ile ters taraftadır.
- C. Ö ön sahada serbest atış çizgisi uzantısında yer alır ve oyuncuların saha içindeki hareketlerine kendisini hazırlar.
- D. Top ve bütün oyuncular ön sahaya geçene kadar, ön hakemin top tarafına geçmesi gerekmez.

4.3 Topun kenar çizgiden oyuna sokulması (Top ön sahaya geçer veya ön sahada kalır)



Diyagram 20 Masa tarafı

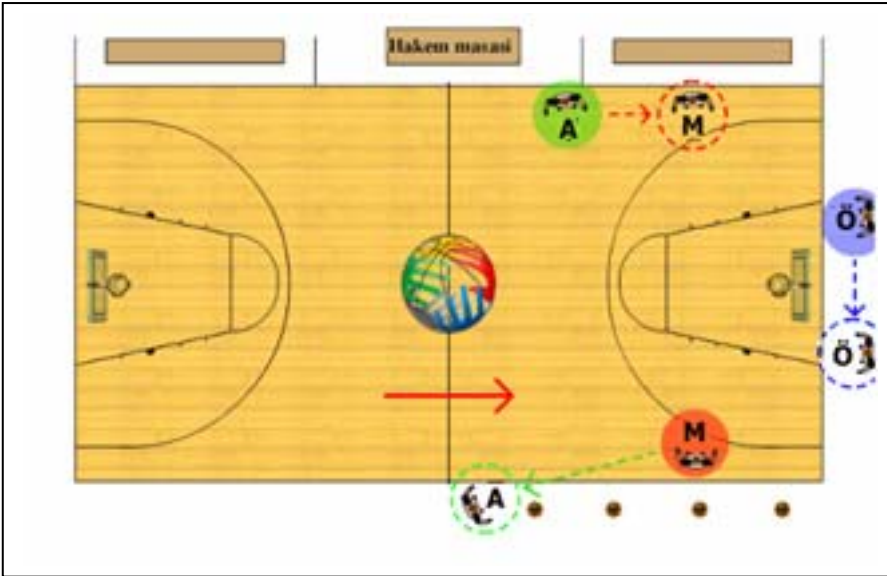


Diyagram 21 Karşı taraf

- A topun oyuna sokulması işlemini yapar ve arka hakem olarak kalır.
- M, arka hakemden 7-10 m uzaklıkta yer alır ve M olarak kalmaya devam ederken, topun oyuna sokulmasından sonra oyuncuların saha içindeki hareketlerine kendisini hazırlar.
- Ö ön sahada serbest atış çizgisi uzantısında yer alır ve oyuncuların hareketlerini izler.
- Topun oyuna sokulmasının sonucu olarak top arka hakemin sorumluluğundaki alandan dışarı çıkarsa (geri veya ön saha) A, arka hakem pozisyonunu korur ve topun oyuna sokulması işlemini yapar.
- Top ve bütün oyuncular ön sahaya geçene kadar, ön hakemin top tarafına geçmesi gerekmez.



Diyagram 22 Karşı taraf



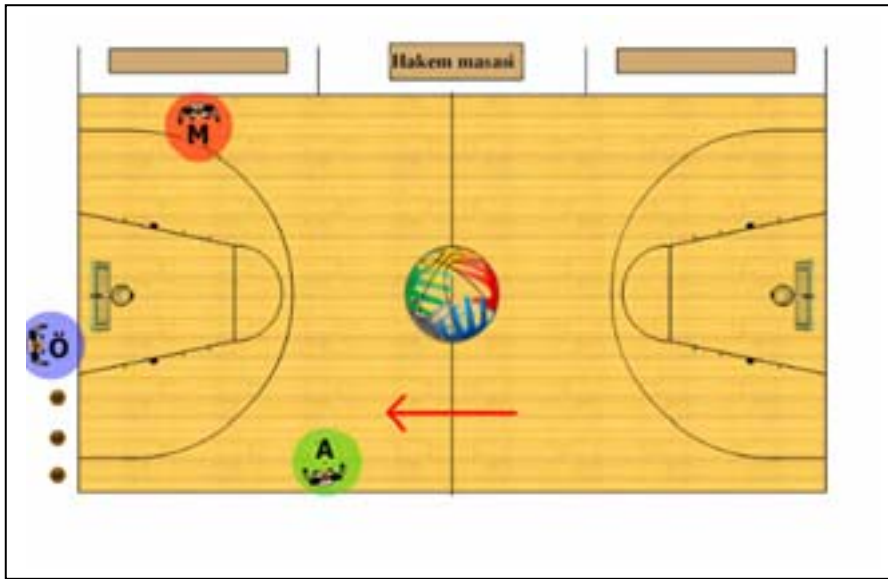
Diyagram 23 Karşı taraf

- A. M topun dışarı çıktığı kararını verir ve topun oyuna sokulacağı noktaya gelip, oyuna sokma işlemini yaparak yeni A olur.
- B. A merkez hakem olur.
- C. Ö top tarafına geçer.

4.4 Topun dip çizgiden oyuna sokulması (top yine ön sahada)



Diyagram 24 Masa tarafı



Diyagram 25 Karşı taraf

- Ö topu oyuna sokacak oyuncu ile çember arasında yer alıp, topun oyuna sokulması işlemini yapar.
- M serbest atış çizgisinin 2 m aşağısında yer alır.
- A takım sıra bölgesi çizgisinin hizasında yer alır.

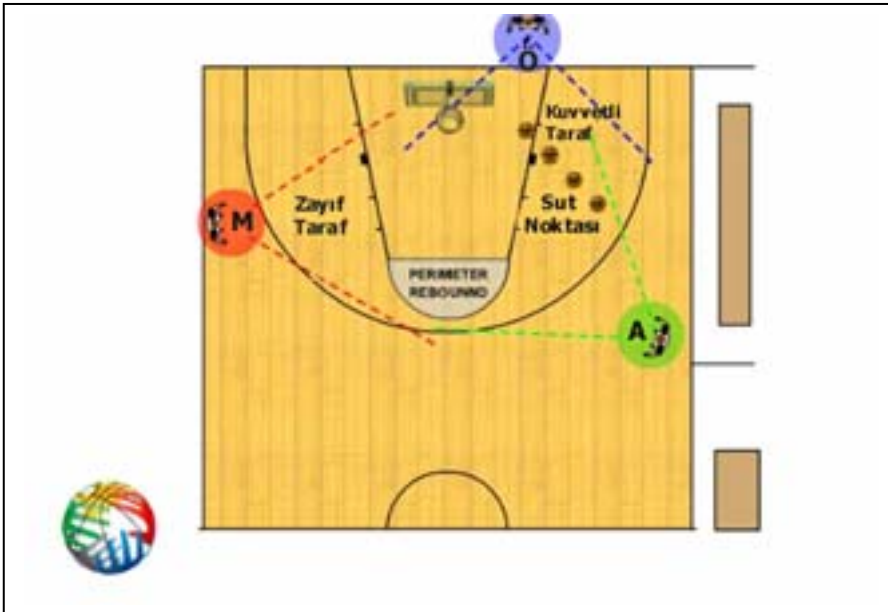
5. Şut

5.1 Şut ve ribaund sırasındaki sorumluluklar

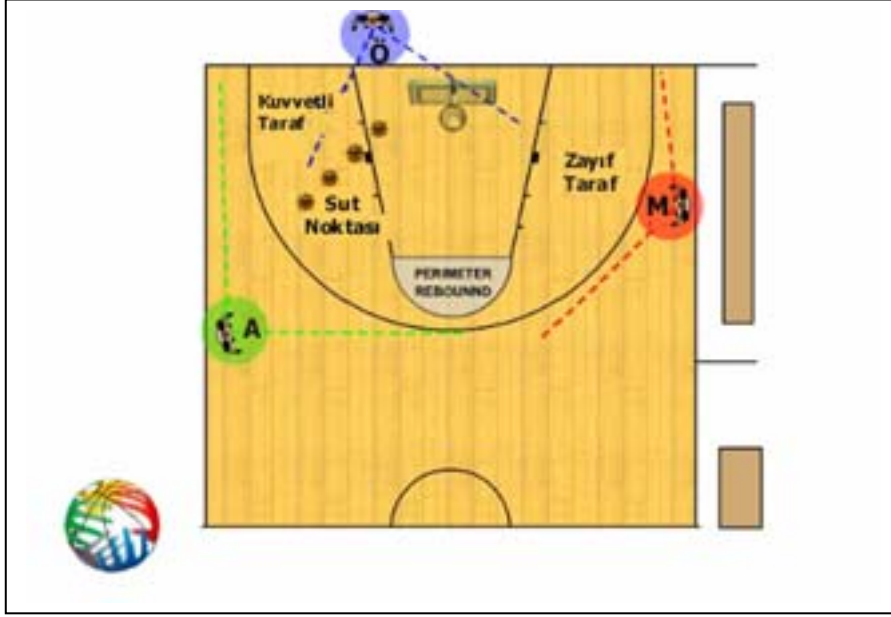


Diyagram 26 Serbest Atış yarım dairesinden şut

- A. Serbest atış yarım dairesinden atılan şutlardan, öncelikli olarak M sorumludur.
- B. A, serbest atış yarım dairesinin kendisine yakın tarafından atılan şutlarda yardımcı olur.



Diyagram 27 Masa tarafından şut



Diyagram 28 Karşı taraftan şut

Kuvvetli taraftan yapılan sayı girişimlerinde sorumluluklar şöyledir:

- A. Ö, şut atan oyuncu ile ilgili olaylardan ve top tarafındaki ribaundlardan sorumludur.
- B. M öncelikli olarak topa ve arkalığa müdahalelerden, ikincil olarak da zayıf taraftaki ribaundlardan sorumludur.
- C. A topa ve arkalığa müdahaleler ile serbest atış yarım dairesindeki ribaundlardan sorumludur.

5.2 Çizgi Sorumluluklarının Paylaşımı



Diyaqram 29 Çizgi sorumlulukları

Her hakem, kendi sorumluluk alanındaki kenar veya orta çizgiden (dip çizgiden) sorumludur. Bir hakem kendi sorumluluk alanı içindeki çizgiden top dışarı çıktığında, en son dokunan oyuncu konusunda kuşkuya düşmüşse, yardım için partnerlerine bakmalıdır.



6. İşaretler ve Uygulamalar

6.1 Faul kararı verildiğinde yapılacak işlemler

A. Faul kararını veren hakem:

1. Faul yapan oyuncuyu belirtir ve oyuncuların olmadığı yere koşarak sayı görevlisine Faulu rapor etmek için iyi bir noktada durur,
2. Daha sonra karşı tarafta yer alır.

B. Faul kararını vermemiş olan hakemler:

1. Faulü çalan hakem masaya faulü göstermeye başlayıncaya kadar donarak oyuncuları gözler. ve daha sonra gözlemeye devam ederek yeni pozisyonu için yer alır.
2. Faul çalındığında masa tarafındaysa, masa tarafında kalır.
3. Masaya en yakın olan hakem mola ve oyuncu değişikliği talebi olduğunda gerekli işareti verir.

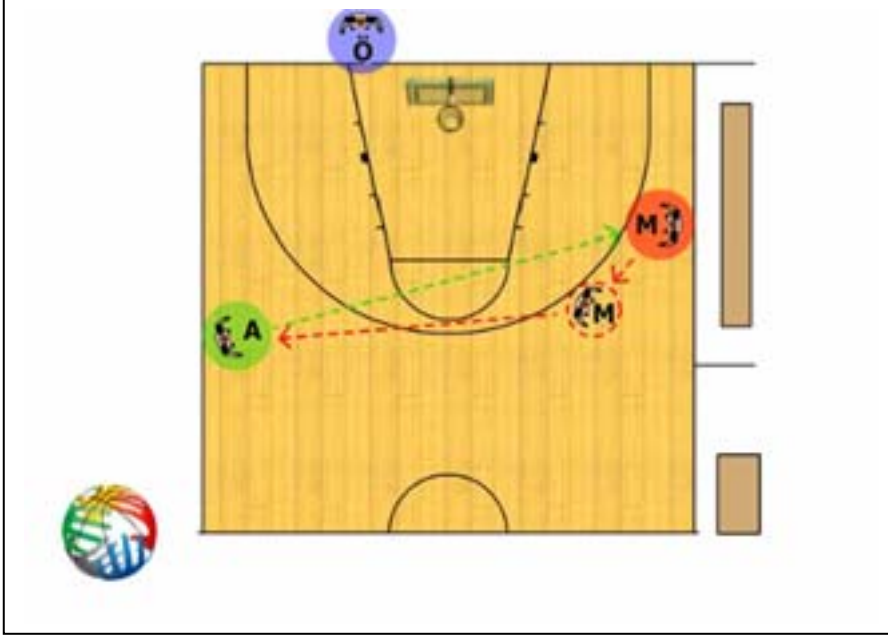
C. Hücüm faulü veren hakem:

1. Masa tarafındaysa, karşı tarafta M olur.
2. Karşı taraftaysa karşı tarafa döner.

D. Serbest atışlar:

1. Yeni ön hakem, karşı taraftan bütün serbest atışları kullanırır.
2. Ön hakem serbest atışı (atışları) kullanırmak için kısıtlamalı alana girmeden önce, mola veya oyuncu değişikliği taleplerine karşı hakem masasını kontrol eder.
3. Merkez hakem, masa tarafında serbest atış çizgisi hizasında yerini alır.
4. Arka hakem, masanın karşı tarafında takım sıra sorumluluk bölgesi çizgisi hizasında yerini alır.Serbest atıştan sonra topun orta çizgi uzantısından oyuna sokulma durumu varsa, topu oyunu sokma işlemini yapar.

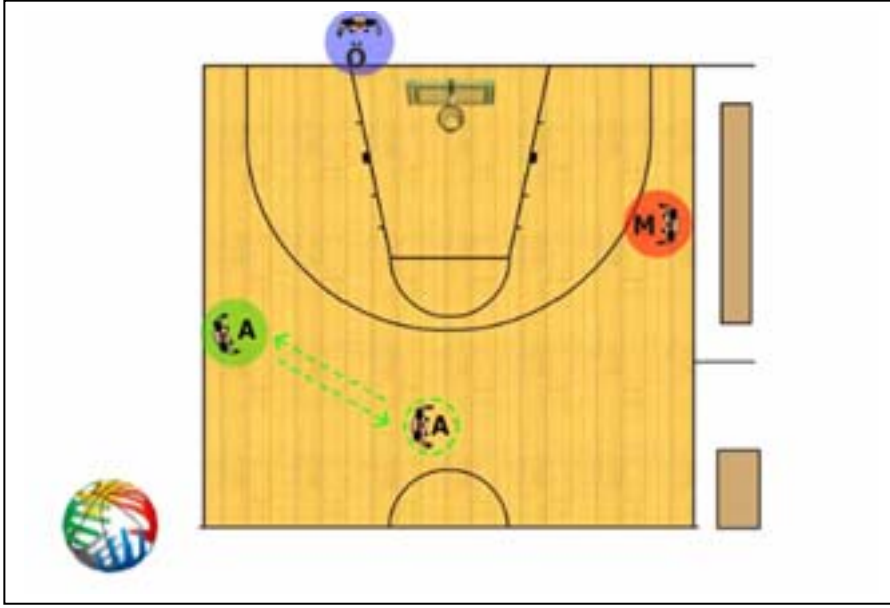
6.2 Faul kararından sonra yer değiştirme (Top yine ön sahada)



Diyagram 30 M savunma oyuncusuna faul verdiğinde



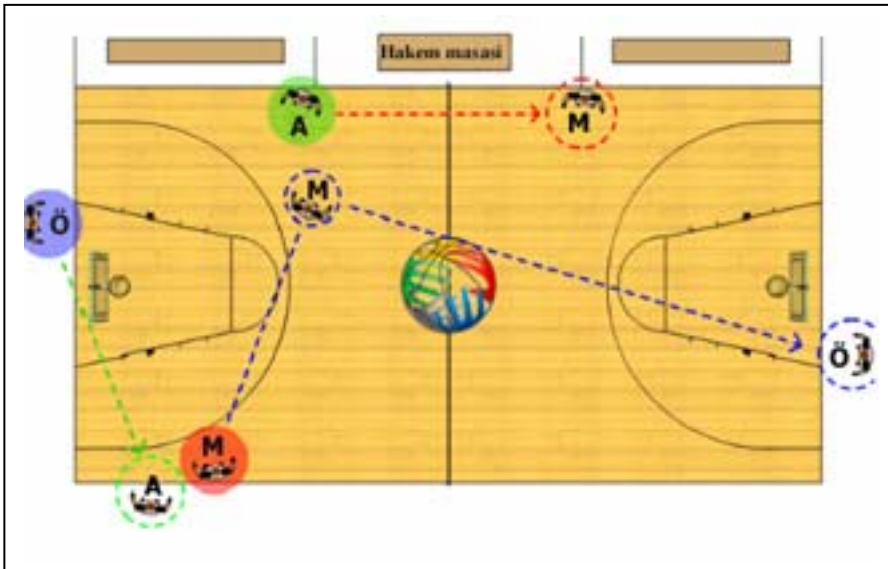
Diyagram 31 Ö savunma oyuncusuna faul verdiğinde



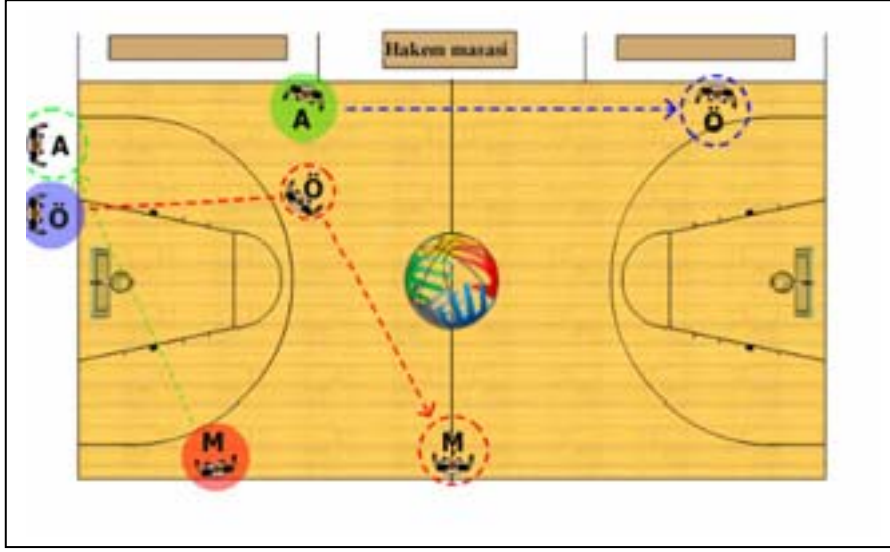
Diyagram 32 A savunma oyuncusuna faul verdiğinde

- A. Faul kararını veren hakem, faulü masaya gösterir ve karşı tarafa geçer.
- B. Bu sırada diğer hakemler faulün masaya gösterilmesi işlemi başlayana kadar donup oyuncularını izlerler, daha sonra oyuncularını izlemeye devam ederek yeni pozisyonlarına geçerler.

6.3 Faul kararından sonra yer değiştirme (Hücum yeni ön sahaya)



Diyagram 33 M hücum oyuncusuna faul verdiğinde



Diyagram 34 Ö hücum oyuncusuna faul verdiğinde



Diyagram 35 A hücum oyuncusuna faul verdiğinde

- Faul kararını veren hakem faulü masaya gösterir ve karşı tarafa geçer.
- Bu sırada diğer hakemler, faulün masaya gösterilmesi işlemi başlayana kadar donup oyuncuları izlerler, daha sonra oyuncuları izlemeye devam ederek yeni pozisyonlarına geçerler.

7. Serbest Atışlar

7.1 Serbest Atış Uygulaması

A. Ön hakemin sorumlulukları (karşı taraf):

1. Topu alıp, serbest atış sayısını göstermek ve serbest atışları kullanacak oyuncuya topu yerden çaptırarak atmak.
2. Kısıtlamalı alanın kendisine göre karşı tarafındaki oyuncuları izlemek.
3. Tek veya son başarılı serbest atıştan sonra oyun saatinin çalıştırılması için gerekli işareti yapmak.

B. Merkez hakemin sorumlulukları (masa tarafı):

1. Serbest atış sayısını göstermek.
2. Kısıtlamalı alanın kendisine göre karşı tarafındaki oyuncular izlemek.
3. Serbest atış atan oyuncunun ayaklarını izler.

C. Arka hakemin sorumlulukları (karşı taraf):

1. Gerektiğinde serbest atış sırasındaki ihlallerde yardımcı olmak.
2. Gerektiğinde topu orta çizgiden oyuna sokar.

Bütün hakemler, atışı doğru oyuncunun yaptığından emin olmalıdır.



Diagram 36 Serbest Atış Uygulaması

7.2 Teknik faul, sportmenlikdışı faul ve diskalifiye edici faul uygulamaları

- A. Teknik, sportmenlikdışı veya diskalifiye edici faul kararını veren hakem faulü masaya gösterdikten sonra yeni arka hakem olur. (karşı tarafta)
- B. Ö, karşı taraftan serbest atış sayısını göstererek atışları kullanır. Atışı yapacak olan oyuncuya topu yere çarptırarak (bounce) verir.
- C. M, serbest atış sırasında serbest atış çizgisi uzantısında (masa tarafında) yer alır.
- D. Son veya tek serbest atıştan sonra Ö, topun oyuna sokulması işlemini yerine getirecek A'ya topu pas olarak verir veya yuvarlar.
- E. M normal merkez hakem pozisyonunda kalır.



Diyagram 3 Topun kenar çizginin orta noktasından oyuna sokulması sırasındaki pozisyon

8. Mola ve Oyuncu Değişikliği

8.1 Mola

A. Uygun zamanda, süre görevlisi sesli işaret vererek mola veya oyuncu değişikliği talebi olduğunu hakemlere bildirir. Daha sonra en yakındaki hakem düdüğünü çalarak mola veya oyuncu değişikliği işaretini yapar. Masa tarafındaki hakemin faul düdüğü çalması durumunda mola ve/veya oyuncu değiştirme isteği, masa tarafında yeni yer alan hakem tarafından gerçekleştirilir.

B. Molayı veren hakem M olur ve orta çizginin masaya yakın tarafında, dairenin dışında durur. Diğer hakemler, serbest atış çizgisi üzerinde yer alır. Oyun serbest atışla devam edecekse top ön hakemdedir, topun oyuna sokulmasıyla devam edecekse, oyuna sokma işlemini yapacak hakemdedir.

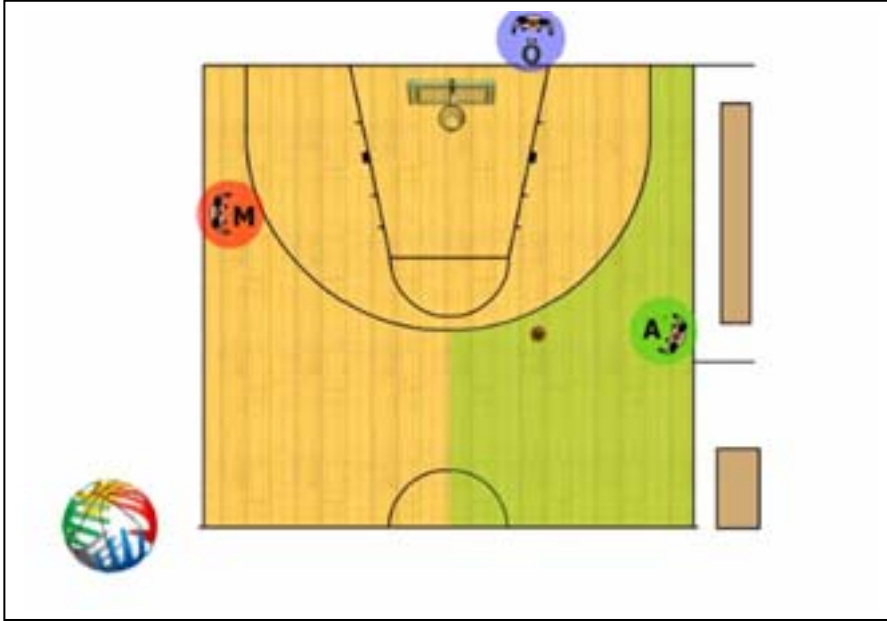
C. Molanın 50. saniyesinde sesli işaretten sonra hakemler 5'er oyuncunun sahaya döndüğünden emin olup, serbest atış veya topu oyuna sokulması için yerlerini alır.



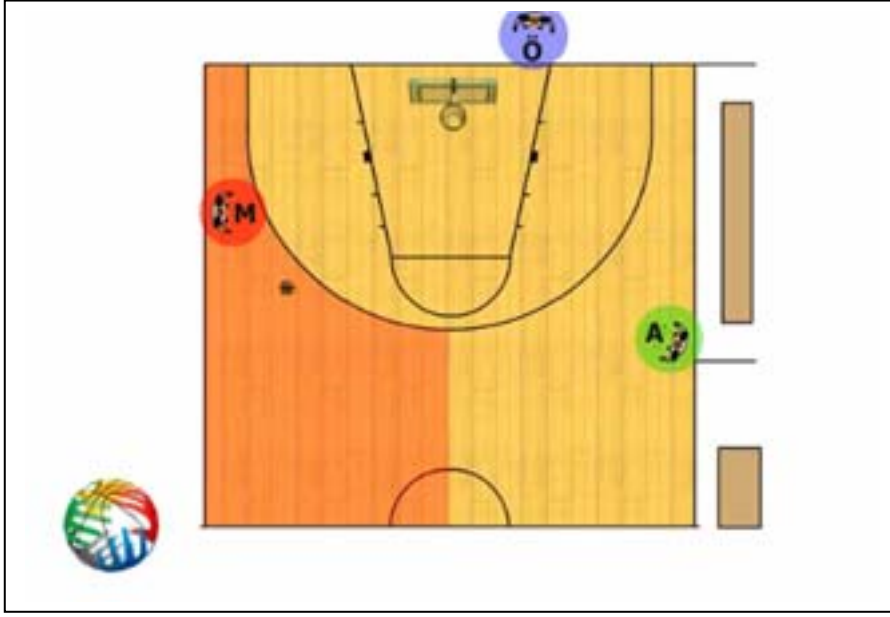
Diyagram 38 Mola sırasında

9. Üç Sayı

- Üç sayı girişimini hissettiklerinde, hakemler girişimi yönetebilecekleri en uygun pozisyonu alırlar.
- Bir oyuncu 3 sayı girişiminde bulunduğu anda, oyuncunun bulunduğu bölgeden sorumlu olan hakem 3 sayı girişimini gösterecektir.
- 3 sayı girişimi başarılı olduğunda, oyuncunun bulunduğu bölgeden sorumlu olan hakem başarılımış 3 sayı işaretini verir.
- 3 sayı girişimi başarılı olduğunda, o bölgede bulunmayan A veya M de başarılımış 3 işaretini verir.
- Her iki tarafta serbest atış çizgisinin uzantısından, serbest atış yarı dairesinin uç noktasına kadar yapılacak üç sayı girişimlerinden arka ve ön hakem sorumluluğu paylaşacaktır.
- Ö arka ve merkez hakemlerin üç sayı girişimini görebilecek noktaya gelemedikleri hızlı hücumlarda üç sayı girişimlerini göstererek yardımcı olur.
- Hakemler işaret verirken sırtlarını oyunculara ve sahaya dönmemelidir. Hakemler başarılı üç sayı girişiminden sonra karşı sahaya ani hücumla karşı hazırlıklı olmalıdır.



Diyagram 39 Üç sayı sorumluluğu



Diyagram 40 Üç sayı sorumluluğu