



**TÜRKİYE
BASKETBOL
FEDERASYONU**

Masa Görevlileri El Kitabı 2014





MASA GÖREVLİLERİ

EL KİTABI



GİRİŞ	6
MAÇ ÖNCESİ HAZIRLIK	7
A. MAÇA ATANMA	7
B. SALONA ULAŞMA	7
C. GÖREVLİLERİN TOPLANTISI	7
D. MAÇ ÖNCESİ GÖREVLER	8
MAÇIN BAŞLAMASI	9
E. MAÇIN BAŞLAMASINDAN ÖNCEKİ YÖNETİM	9
F. MAÇIN BAŞLAMASI	10
MAÇ SIRASINDA	11
G. SAYI GÖREVLİSİ MEKANİĞİ	11
Skor kaydetme	11
Serbest atış teşebbüsleri	11
Serbest atışları kaydetme	12
Oyuncu ve takım faullerini kaydetme	12
Bir oyuncunun ikinci sportmenlik dışı veya ikinci faulünü kaydetme	12
Dördüncü (4.) takım faulünü kaydetme	12
Oyuncu değişikliğinin yönetimi	13
İstenmiş molanın yönetimi	13
Tutulmuş top durumları	14
Bir kavga ve/veya takım sırasının terk edilmesi sırasında prosedür	14
H. SÜRE GÖREVLİSİ MEKANİĞİ	14
Saatin başlaması ve durması	14
Sayı yiyen takımın mola isteği	15
İstenen bir molanın yönetimi	15
Yirmi dört (24) saniye hücum süresinin sonu	15
Şut saatinin yanlışlıkla başa alınması (donanımın hemen eski haline dönmediği yerlerde)	15
Periyodun sonu	16
Bir kavga ve/veya takım sırasının terk edilmesi sırasında prosedür	16

İ. ŞUT SAATİ GÖREVLİSİ MEKANİĞİ	16
Şut saati görüntüsü/mekaniği	16
Hücumun son on (10) saniyesi	16
Saha hakemlerinin şut saatinin başa alınması isteği	16
Periyodun son on (10) saniyesi	16
Tutulmuş top durumları	17
Şut saatinin yanlışlıkla başa alınması (donanımın hemen eski haline dönmediği yerlerde)	17
Bir kavga ve/veya takım sırasının terk edilmesi sırasında prosedür	17
J. YARDIMCI SAYI GÖREVLİSİ MEKANİĞİ	17
Skorboardın güncellenmesi	17
Sayı görevlisine yardım	17
Periyodun son on (10) saniyesi	17
Bir kavga ve/veya takım sırasının terk edilmesi sırasında prosedür	18
OYUN ARALARI	18
K. SAYI GÖREVLİSİNİN SORUMLULUKLARI	18
L. YARDIMCI SAYI GÖREVLİSİNİN SORUMLULUKLARI	18
M. SÜRE GÖREVLİSİNİN SORUMLULUKLARI	18
N. ŞUT SAATİ GÖREVLİSİNİN SORUMLULUKLARI	18
DEVRE ARASI SORUMLULUKLARI (OYUN ARASINA EK OLARAK)	18
O. SAYI GÖREVLİSİNİN SORUMLULUKLARI	18
P. SÜRE GÖREVLİSİNİN SORUMLULUKLARI	18
MAÇIN SONU	19
Q. TÜM MASA GÖREVLİLERİ	19
R. SAYI GÖREVLİSİNİN SORUMLULUKLARI	19
A – HAKEM İŞARETLERİ	20
B – MAÇ KAĞIDI	28

GİRİŞ

ULUSLARARASI MASA GÖREVLİSİ MEKANİĞİ EL KİTABI

Uluslararası Masa Görevlisi Mekanîği El Kitabında erkekler için tanımlanan oyuncu, antrenör, hakem, vb. unvanlar, aynı şekilde bayanlara da uygulanacaktır. Bu tanımlamanın sadece pratik nedenlerle yapıldığı anlaşılmalıdır.

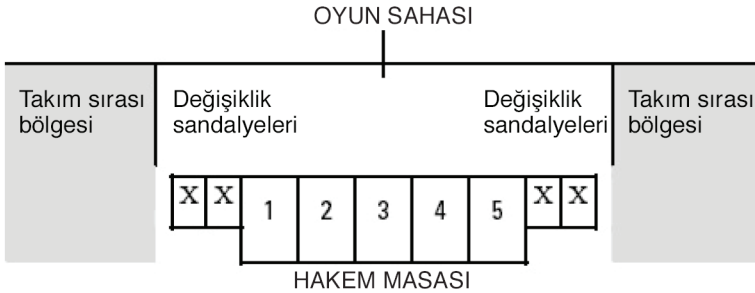
Giriş

Bu el kitabı uluslararası seviyedeki tüm masa görevlilerinin yönetim mekanîğini standardize etmek için bir pratik çalışma metodu olarak tasarlanmıştır. Amacımız, çok sayıdaki görevliler arasında önceden kazanılmış tecrübe zenginliğine değışmezlik ve uyum eklemektedir.

Sağduyu iyi bir görevli için çok gerekli bir ön zorunluluktur. Sadece Basketbol Resmi Kurallarını değil, aynı zamanda oyunun ruhunu açık ve eksiksiz anlama tamamen gereklidir.

Masa Görevlilerinin, Teknik Komiserin ve Saha Hakemlerinin maçın yönetiminde birlikte çalışmaları çok önemlidir. Saha Hakemlerine maç sırasında nereye direkt iletişim kuracaklarına yardımcı olmak amacıyla masanın aşağıda gösterilen şekilde kurulması tavsiye edilmektedir.

- 1 = Şut saati görevlisi 3 = Teknik Komiser (varsa)
2 = Süre görevlisi 4 = Sayı görevlisi
5 = Yardımcı sayı görevlisi



BİR OYUN – BİR DİL – BİR METOT

Maç öncesi hazırlık

a. Maça atanma

Uygunluk/atanma tebligatını, uygunluğunuzun ve atanmanızın teyidini belirtilen yere bildirin.

b. Salona ulaşma

Tüm görevlilerin yolculuk programlarını gidecekleri yere iyi bir zamanda varmaları için yapmaları gereklidir. Kötü hava olduğunda, oyuna geç kalmayı önlemek için yolculuğa daha fazla zaman ayrılmalıdır. Görevlilerin oyun salonuna belirlenmiş maç saatinden minimum doksan (90) dakika önce varmaları ve varışlarında maçın organizasyon kuruluşunu veya varsa, teknik komiserini bilgilendirmeleri tavsiye edilmektedir.

Görevliler her maça uygun şekilde hazırlanmalıdır, örnek: iyi zihinsel kondisyon. Kişisel görünüm çok önemlidir. Görevliler görünümüleriyle övünç duymalılar ve maçtan önce uygun şekilde giyinmelidirler. Görevli elbisesi iyi durumda, temiz ve uygun şekilde ütülenmiş olmalıdır.

c. Görevlilerin Toplantısı

Salona geldikten sonra dört (4) masa görevlisi birbirleriyle tanışmalı ve maç için hazırlanmalıdır. Masa görevlileri yönetim takımının bir parçasıdır ve bütünlüğü güçlendirebilmek için her şeyi yapmalıdırlar.

Maç öncesi konuşma çok önemlidir. (Eğer varsa) Teknik Komiseri konuşmaya dahil etmek için zaman ayrılmalıdır. Sayı görevlisi maç öncesi konuşmayı yönetmelidir. Konuşulacak konular şunları içermelidir:

- Maç öncesi/Teknik Komiser notları,
- Sayı görevlisinin iletişim gereksinimleri,
- 4. takım faulü işareti mekaniği,
- Sayılardan sonra molalar,
- Şut saatinin çalışması ile ilgili iletişim,
- Pozisyon sırası oku mekaniği (eğer gerekiyorsa cihaz kullanımı),
- Periyodun/maçın sonu görevleri (takım faulleri, vb.),
- Süre görevlisi ve şut saati görevlisi arasında, maçın son iki (2) dakikası sırasında kaydedilen sayılar için iletişim,
- Yirmi dört (24) saniye ihallerinde saha hakemleriyle iletişim (eğer gerekiyorsa),
- Yardımcı sayı görevlisinin periyodun sonundaki geri sayım için yardımı,
- Masa görevlileri grubunun gereksinim duyduğu diğer işler.

d. Maç öncesi görevler

Görevliler masaya maçın başlamasından minimum 30 dakika öncesinde birlikte gelmelidirler.

Tüm görevliler

- Kendilerini (eğer varsa) Teknik Komisere tanıttacaklardır.
- Masadaki atanmış oldukları görevlerle ilgili donanımın var olduğunu ve tamamen düzgün çalıştığını kontrol edeceklerdir. Sorun olması durumunda hemen teknik komiser ve organizasyon kuruluşa bilgilendirmelidir.
- Yukarıdaki konularla ilgili maç öncesi konuşmaya katılacaklardır.

Sayı görevlisi



- Maç öncesi konuşmayı yönetecektir.
- (Eğer varsa) Teknik komiserden veya maçın organizasyon kuruluşundan takım listelerini ve lisansları temin edecektir.
- Maç kağıdının başlığını ve takım listelerini dolduracaktır (FIBA Kuralları B Bölümündeki gibi). **(Mavi renkli kalemle)**
- Maçın başlamasından minimum on (10) dakika önce başhakem antrenörleri, yazılanları kontrol etmeleri, başlayacak 5 oyuncuyu belirtmeleri ve takımlarının kaptanlarını (ve sahadaki kaptanlarını) teyit etmeleri için sayı görevlisinin yanına davet edecektir. Tüm yazılanların doğruluğunu kabul eden antrenör maç kağıdında takım listesindeki isminin yanını parafe edecektir. A takımı antrenörü önce, B takımı antrenörü sonra bu bilgiyi verecektir.
- Takım listesinin kullanılmayan bölümünü tamamen çizecektir.
- Her takımın kaptanının numarasını başhakeme bildirecektir.
- Sesli işaretiyle saha hakemlerini uyaracaktır.

Yardımcı sayı görevlisi

- Gereken herhangi bir bilgi için sayı görevlisine yardım edecektir.
- Scoreboarda oyuncu faullerini, atılan sayıyı ve atan oyuncunun numarasını kaydetmek

Süre görevlisi



- Minimum yirmi (20) dakika boyunca, hava atışına kadar görünür bir şekilde geri sayım saatini çalıştıracaktır.
- Birçok maçta sahada takımların tanıtımı yapılmaktadır. Tanıtımın hava atışından üç (3) dakika öncesine kadar uzaması durumunda, sayı görevlisi görünür geri sayım saatini üç (3) dakikada durduracaktır. Tanıtım bittiğinde, başhakemin düdüğüyle saati tekrar çalıştıracaktır. Eğer maç öncesi tanıtım gerçekleştirilmezse, (eğer gerekiyorsa) üç (3) dakika yaklaştığında başhakemi uyaracaktır.
- (Eğer gerekiyorsa) Bir dakika otuz saniye (1:30) yaklaştığında başhakemi uyaracaktır.
- Sesli işaretiyle saha hakemlerini uyaracaktır.

Şut saati görevlisi

Saha hakemlerinin görmeleri ve sıfır olduğunda saatin sesini duymaları için şut saatini çalıştıracaktır.

Maçın başlaması

e. Maçın başlamasından önceki yönetim

Sayı görevlisi ve yardımcı sayı görevlisi, antrenörler tarafından belirtilen başlayacak beş (5) oyuncunun sahada olduğunu kontrol edeceklerdir. Teyit edildikten sonra yardımcı sayı görevlisi başparmağını yukarı kaldırarak (işaret 13) yardımcı hakeme maça başlanması için hazır olduklarını gösterecektir. Sayı görevlisi pozisyon okunu nötr pozisyonda (tavanı gösterecek) tutarak ve başparmağını yukarı kaldırarak yardımcı hakeme hazır olduklarını gösterecektir. Sahada yanlış oyuncuların bulunması durumunda sayı görevlisi, hatanın düzeltilebilmesi için hava atışı öncesinde saha hakemlerini uyaracaktır.

Süre görevlisi skorboardın on (10) dakikalık periyot için doğru süreye ayarlandığını kontrol edecektir. Ayarlandığında süre görevlisi bir kolu açık avuç dip çizgiyi gösterecek şekilde, diğer kolu başparmak yukarı şekilde yardımcı hakeme hazır olduklarını gösterecektir.

Şut saati görevlisi şut saatinin boş olduğundan emin olarak, başparmağını yukarı kaldırarak yardımcı hakeme hazır olduklarını gösterecektir.

İLETİŞİM



Başparmak yukarı

f. Maçın başlaması

Sahada topa bir oyuncu tarafından temas edildiğinde ve yardımcı hakem eliyle kesme hareketini (işaret 3) yaptığında süre görevlisi maç saatini başlatacaktır.

SAATİ BAŞLATMA



Elle kesme

Kontrol olduğunda şut saati görevlisi görünür şut saatinin geri sayımını başlatacak ve sayı görevlisi pozisyon sırası okunu savunma takımının oyun yönüne getirecektir.

Maç sırasında

g. Sayı görevlisi mekaniği

Skor kaydetme

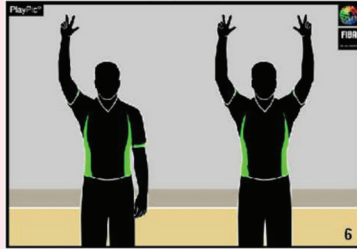
İki (2) veya üç (3) sayı sonrasında skorun üzerine eğik çizgi (/) koyar ve skorun yanındaki boş kutu içine sayı kaydeden oyuncunun forma numarasını yazacaktır (Bölüm B'de gösterildiği gibi). Her iki (2) sayı sonrasında başarılı iki (2) sayıyı göstererek (işaret 5), saha hakemlerine gördüğünü bildirecektir. Her üç (3) sayı sonrasında yazmadığı eliyle üç (3) parmağını göstererek (işaret 6 sayılık teşebbüs), saha hakemlerine gördüğünü bildirecektir. Her iki eliniz havadayken sayıyı yazamayacağınız için işaret dört (6) (başarılı üç (3) sayı) kullanılmaz. Konuşarak yardımcı sayı görevlisinin yenilenen skoru görünür skorboarda işlediğini açıkça teyit edecektir.

2 SAYI



2 parmak, bilekten
"işaret"

3 SAYI



3 parmak uzatılmış
Bir kol: Girişim
Her iki kol: Başarılı

Serbest atış teşebbüsleri

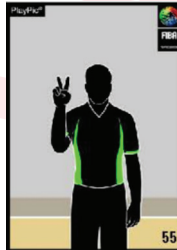
Her serbest atış teşebbüsü sırasında, top atış yapacak oyuncunun kontrolündeyken serbest atışın sayısını bir (1), iki (2) veya üç (3) olarak gösterecektir (işaretler 54, 55 ve 56 ayrı ayrı).

1 SERBEST ATIŞ



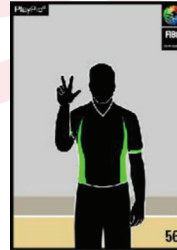
1 parmağı kaldırma

2 SERBEST ATIŞ



2 parmağı kaldırma

3 SERBEST ATIŞ



3 parmağı kaldırma

Serbest atışları kaydetme

Her bir (1) sayı için skorun üzerine nokta (·) koyacaktır ve skorun yanındaki boş kutu içine oyuncunun forma numarasını yazacaktır (Bölüm B'de gösterildiği gibi). Her bir (1) sayı sonrasında bir (1) sayı (işaret 4) göstererek, saha hakemlerine gördüğünü bildirecektir.

1 SAYI



1 parmak, bilekten
"işaret"

Oyuncu ve takım faullerini kaydetme

Her oyuncu ve takım faulünü FIBA Kuralları B Bölümündeki gibi kaydedecektir. İlgili oyuncu faul göstergesini havada tutarak saha hakemlerine kaydın tamamlandığını gösterecektir.

Bir oyuncunun ikinci sportmenlik dışı veya ikinci teknik faulünü kaydetme

Bir oyuncunun (oyuncunun diskalifiye edilmesi ile sonuçlanan) ikinci sportmenlik dışı faul veya ikinci teknik alması durumunda, sayı görevlisi duyulabilir işaretini vererek saha hakemlerini uyaracaktır,

Dördüncü (4.) takım faulünü kaydetme

Ev sahibi takım için şut saati görevlisine ve misafir takım için yardımcı sayı görevlisine dördüncü takım faullerine ulaştıklarında bildirecektir.

Oyuncu değişikliğinin yönetimi

Bir oyuncu değişiklik istediğinde ve oyun sahasına girmeye hazır olduğunda oyuncunun takım lisesinde olduğunu kontrol edecektir. Takım listesinde olduğunu tespit ettikten sonra ilk oyuncu değişikliği fırsatında sayı görevlisi duyulabilir işaretini vererek saha hakemlerini uyaracak, aşağıdaki yedi (7) numaralı işareti kullanarak değişiklik işaretini verecek, sonrasında değişiklik isteyen takımın sırasını gösterecektir. Bir oyuncu oyuna ilk kez girdiğinde sayı görevlisi oyuncunun numarasının yanındaki 'oyuna giren oyuncu' sütununa oyuncu isminin karşısına çarpı (X) işareti koyacaktır.

OYUNCU DEĞİŞİKLİĞİ



Önkollar çarpaz

Önemli Uyarı

Aynı duran zaman periyodunda oyundan çıkan bir sporcu tekrar oyuna giremez. Nadiren de olsa bu durum genelde gözden kaçmakta ve kurallara aykırı bir durum oluşmaktadır. Özellikle serbest atış ve mola öncesi yapılan oyuncu değişiklikleri özellikle takip edilecek, mola ve başarılı bir son serbest atış sonrası yapılacak oyuncu değişikliği taleplerinde bu durum kontrol edilecektir.

İstenmiş molanın yönetimi

Bir antrenör mola istediğinde, ilk mola fırsatında duyulabilir işaretini vererek saha hakemlerini uyaracaktır, aşağıdaki dokuz (9) numaralı işareti kullanarak mola işaretini verecektir, sonrasında mola isteyen takımın sırasını gösterecektir. Mola sırasında molayı kaydedecektir. Bir antrenör ilk yarıda her molasını ve ikinci yarıda üç (3) molasını kullandığında, iki (2) veya üç (3) parmağı açık avuca temas etmek suretiyle mola işaretini kullanarak ve takımın sırasını göstererek başhakemi bilgilendirecektir.

VERİLMİŞ MOLA



T şeklinde
işaret parmağını
gösterme

Önemli Uyarı:

Bir takım ikinci devrenin son iki dakikasında en fazla iki mola kullanabilir. İkinci devrenin son iki dakikasından önce takım ilk molasını kullanmamışsa, sayı görevlisi, takımın ikinci devre ilk mola kutusunu 2 yatay çizgi ile kapatacaktır.

Tutulmuş top durumları

Bir tutulmuş top çalındığında pozisyon sırası okunun saha hakemleri tarafından görüldüğünden emin olacaktır. Şut saati görevlisiyle oyunun yönünü teyit edecek ve böylece şut saatinin başa alınması gerekiyorsa teyit edilecektir. Top oyun sahasına girene ve saat çalışmasına kadar ok ters çevrilmeyecek veya masa üstünde geriye çekilmeyecektir.

Bir kavga ve/veya takım sırasının terk edilmesi sırasında prosedür

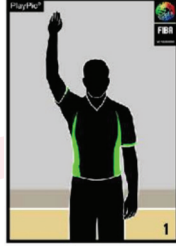
Sahada bir kavga çıkması ve/veya takım sırasının terk edilmesi durumunda sayı görevlisi, saha hakemlerine ve teknik komisere olayları tam olarak yazmaları ve uygun cezaları uygulamaları için, olaylara odaklanacak ve oyuncuların, antrenörlerin ve takım görevlilerin sahadaki hareketlerini not edecektir.

h. Süre görevlisi mekaniği

Saatin başlaması ve durması

Her düdükte ve maçın son iki (2) dakikasındaki her sayıda süre görevlisi saati durduracak ve elini kaldırarak işaret verecektir (aşağıdaki bir (1) numaralı işaret). Eğer serbest atış verilirse veya oyunda bir gecikme varsa süre görevlisi elini indirebilir. Devam eden oyunda, süre görevlisi tüm masa görevlilerinin hazır olduğunu kontrol edecektir ve sahadaki hakemlere başparmağını yukarı kaldırarak işaret(işaret 13) edecektir. Top sahadaki bir oyuncuya temas ettiğinde hakemin eliyle kesme işaretini yaptığında maç saatini başlatacaktır

SAATI DURDURMA



Açık avuç

Sayı yiyen takımın mola isteği

Top çemberden geçtiğinde (veya içinde kaldığında) süre görevlisi oyun saatini durduracak ve skorboardın duyulabilir işaretini verecektir. Eğer saha hakemleri duyulabilir işareti duymazlarsa, dikkatlerini çekmek için her teşebbüste bulunacaktır. Oyunun devam etmesine ve saatin tekrar çalışmasına izin VERİLMEYECEKTİR. Eğer sayı kaydedilmişse, isteği görmemiş olabilecekleri düşüncesiyle sayı görevlisine hangi takımın istekte bulunduğunu bildirecektir. Sayı görevlisi mola isteğinin uygun antrenörden geldiğini saha hakemlerine gösterecektir. Bu mekanik, top dip çizgiden içeri sokulmadan, sayı yiyen takımın antrenörünün isteği durumunda uygulanacaktır.

Oyunun son iki dakikası içinde sayı yiyen takımın oyuncu değişikliği isteği

Dördüncü periyotun ve her uzatma periyotunun son iki dakikası içerisinde sayı yiyen takım oyuncu değişikliği isteğinde bulunmuş ise, top çemberden geçtiğinde (veya içinde kaldığında) süre görevlisi oyun saatini durduracak ve skorboardun duyulabilir işaretini verecektir.

İstenen bir molanın yönetimi

Saha hakemlerinin düdüğüyle bir (1) dakikalık mola saati başlayacaktır. Elli (50) saniye geçtiğinde duyulabilir işaretini verecek ve on (10) parmağını saha hakemlerine gösterecektir. Bir (1) dakika tamamen dolduğunda eğer takımlar sahada oynamaya hazır değilse duyulabilir işaretini vererek saha hakemlerini bilgilendirecektir.

Yirmi dört (24) saniye hücum süresinin sonu

Top elden çıktığında şut saati görevlisi ile sayı görevlisinin kalan zamandan haberdar olması için süre görevlisi yirmi dört (24) saniyelik hücumun son on (10) saniyesini geriye doğru sesli olarak sayacaktır. Topun oyunu seyredilmez, şut saatinin görünür geri sayımına odaklanılır.

Şut saatinin yanlışlıkla başa alınması (donanımın hemen eski haline dönmediği yerlerde)

Maç sırasında şut saati yanlışlıkla başa alındığında şut saati görevlisi süre görevlisini

uyaracaktır. Süre görevlisi arkalığın üstündeki görünür maç saatini bir model olarak kullanarak yüksek sesle geri saymaya devam edecek ve yirmi dört (24) sifıra ulaştığında duyulabilir işareti edecektir.

Periyodun sonu

Maç saatinde yirmi dört (24) saniyeden daha az kaldığında, şut saati görevlisine, hücum oyununun son zamanı olduğunu bildirecektir.

Bir kavga ve/veya takım sırasının terk edilmesi sırasında prosedür

Sahada bir kavga çıkması ve/veya takım sırasının terk edilmesi durumunda süre görevlisi, saha hakemlerine ve teknik komisere olayları tam olarak yazmaları ve uygun cezaları uygulamaları için, olaylara odaklanacak ve oyuncuların, antrenörlerin ve takım görevlilerin sahadaki hareketlerini not edecektir.

i. Şut saati görevlisi mekanıği

Şut saati görüntüsü/mekanıği

Şut saati görüntüsü, kurallarda belirtildiği (Madde 29 ve 50) gibi boş ve başa alınmış olacaktır. Kontrol oluşana kadar görüntü olmayacak ve geri sayım başlamayacaktır. Her düdükte görüntü durdurulacak ve hücumda kalan zaman sesli olarak sayı görevlisi ve süre görevlisi tarafından teyit edilecektir.

Önemli Uyarı:

Başarısız bir şutta, son ya da tek serbest atışta ya da bir pasta top çembere temas ettikten sonra, top çembere temas etmeden önce topu kontrol eden takımla, topun kontrolünü tekrar elde eden takım aynıysa şut saati 14 saniyeye ayarlanacaktır.

Hücumun son on (10) saniyesi

Şut saati görüntüsü on (10) saniyeye ulaştığında şut saati görevlisi süre görevlisini bilgilendirecektir.

Saha hakemlerinin şut saatinin başa alınması isteği

Saha hakemleri tarafından şut saatinin başa alınması istendiğinde, şut saati görevlisi saati gereği gibi başa alacak (Madde 29'da belirtildiği gibi) ve başparmağını havaya kaldırarak (işaret 13, yukarıya bakınız) saha hakemlerine işlemin tamamlandığını işaret edecektir.

Periyodun son on (10) saniyesi

Şut saati görevlisinin hücum zamanı ile ilgilenmediği farz edilerek, ayağa kalkacak ve sayı görevlisinin arkasında pozisyon alacak ve son on (10) saniyeyi yüksek sesle geri sayacak ve skorboardın son duyulabilir işaretini, ikinci bir duyulabilir donanım ile destekleyecektir. Bu sürede maça odaklanılmayacaktır. Maç saatine odaklanmış olunacaktır. Eğer şut saati hala hücumun süresi ile ilgiliyse yardımcı sayı görevlisi bu rolü üstlenecektir.

Tutulmuş top durumları

Tutulmuş top çalındığında, sayı görevlisi sahadaki hakemlerin pozisyon sırası okunu gördüklerinden emin olacaktır. Topu kontrol etmekte olan takım topu kullanacaksa, görünür geri sayımda kalan süreyi teyit edecektir. Eğer takım pozisyonu değişiyorsa, masa görevlisi ekibine şut saatinin başa alındığını teyit edecektir.

Şut saatinin yanlışlıkla başa alınması (donanımın hemen eski haline dönmediği yerlerde)

- Duran saat sırasında görünür şut saati yanlışlıkla başa alınırsa, saha hakemlerini hemen uyaracak ve maç devam etmeden önce görünür geri sayımı doğru zamana ayarlayacaktır.
- Maç sırasında görünür şut saati yanlışlıkla başa alınırsa, hemen süre görevlisine hücumda kalan süreyi bildirecektir, böylece sözlü olarak geri sayım yapabileceklerdir. Eğer bu sırada geçerli bir başa alma olursa, süre görevlisini hemen bilgilendirecek ve yeni görünür yirmi dört (24) saniye geri sayımı başlayacaktır. Eğer bu sürede saat durursa, yukarı bakınız.

Bir kavga ve/veya takım sırasının terk edilmesi sırasında prosedür

Sahada bir kavga çıkması ve/veya takım sırasının terk edilmesi durumunda şut saati görevlisi, saha hakemlerine ve teknik komisere olayları tam olarak yazmaları ve uygun cezaları uygulamaları için, sahaya giren oyuncuları, antrenörleri ve takım görevlilerini not almak suretiyle, ev sahibi takım sırasındaki olaylara odaklanacaktır.

j. Yardımcı sayı görevlisi mekaniği

Skorboardın güncellenmesi

Skorboardın uygun fonksiyonlu olması durumunda, yardımcı sayı görevlisi görünür skorboardda maçta oluşan sayıları ve faulleri güncelleyecektir.

Sayı görevlisine yardım

Yardımcı sayı görevlisi, maç öncesi konuşmada sayı görevlisi tarafından istenen görevleri ve sorumlulukları üstlenecektir.

Periyodun son on (10) saniyesi

Eğer şut saati görevlisi, periyodun son on (10) saniyesinde hala hücum süresi ile ilgileniyorsa, yardımcı sayı görevlisi, ayağa kalkacak ve sayı görevlisinin arkasında pozisyon alacak ve son on (10) saniyeyi yüksek sesle geri sayacak ve skorboardın son duyulabilir işaretini, ikinci bir duyulabilir donanım ile destekleyecektir. Bu sürede maça odaklanılmayacaktır. Maç saatine odaklanmış olunacaktır. Ancak donanım uygunsa, sayıların ve faullerin görünür skorboarda eklenmesi unutulmayacaktır.

Bir kavga ve/veya takım sırasının terk edilmesi sırasında prosedür

Sahada bir kavga çıkması ve/veya takım sırasının terk edilmesi durumunda yardımcı sayı görevlisi, saha hakemlerine ve teknik komisere olayları tam olarak yazmaları ve uygun cezaları uygulamaları için, sahaya giren oyuncuları, antrenörleri ve takım görevlilerini not almak suretiyle, misafir takım sırasındaki olaylara odaklanacaktır.

Oyun araları

k. Sayı görevlisinin sorumlulukları

- Oyuncu ve antrenör faullerinin etrafını kutuya alacaktır.
- İdari mürekkep rengini (**mavi mürekkep**) kullanarak alt tarafta periyot sonucunu dolduracaktır.
- (Eğer gerekiyorsa) Takım faulü göstergelerinin indirilmesini isteyecektir.
- (Eğer gerekiyorsa) Maç kağıdını teknik komiser veya başhakem için hazır tutacaktır.
- Pozisyon sırası okunu, saha hakemlerinin diğer periyodun başlamasını gerçekleştirmeleri için oyunun yönüne doğru yukarıda tutacaktır.

l. Yardımcı sayı görevlisinin sorumlulukları

- Kişisel faulleri maç kâğıdından kontrol edecektir.
- (Eğer gerekiyorsa) Misafir takım faulü göstergesini indirecektir.

m. Süre görevlisinin sorumlulukları

- İki (2) dakikalık oyun arası süresini ayarlayacaktır. Doksan (90) saniye geçtiğinde sesli işaret vererek saha hakemlerini bilgilendirecektir.
- İki (2) dakikalık oyun arasının sonunda görünür oyun saatini on (10) dakikalık yeni bir periyot için başa alacaktır.

n. Şut saati görevlisinin sorumlulukları

- (Eğer gerekiyorsa) Ev sahibi takım faulü göstergesini indirecektir.

Devre arası sorumlulukları (oyun arasına ek olarak)

o. Sayı görevlisinin sorumlulukları

- Pozisyon sırası okunu çevirecek başhakem ve/veya teknik komisere bilgi verecektir.. İkinci periyodun bitiminden sonra mümkün olduğu kadar çabuk yapılmalıdır.

p. Süre görevlisinin sorumlulukları

- On beş (15) dakikalık oyun arası süresini ayarlayacaktır. (Eğer gerekiyorsa) Üç (3) dakika kaldığında takımları uyarabilmeleri için başhakemi bilgilendirecektir.

(Eğer gerekiyorsa) doksan (90) saniye kaldığında takımları uyarabilmeleri için başhakemi bilgilendirecektir.

- On beş (15) dakikalık oyun arasının sonunda görünür oyun saatini on (10) dakikalık yeni bir periyot için başa alacaktır.

Maçın sonu

Maçın durumuna göre hareket edeceklerdir. Eğer maç sert mücadeleli yakın skorluysa, final düdüğünden sonra saha hakemlerinin sahayı hemen boşaltmaları tercih edilir. Bu durumlarda masa görevlileri şahsi eşyalarını almalı ve maçın yönetiminin tamamlanması için görevli odasına çekilmelidir. Durum bu şekilde değilse, maçın yönetimi masada tamamlanacaktır.

q. Tüm masa görevlileri

- Maç kağıdına **isimlerini ve soyadlarını** yazacaklardır.
- Teknik Komiser veya maçın organizasyon kuruluğu izin verene kadar masada (görevli odasında) kalacaklardır.
- Tüm şartlarda, görevliler saygılı, nazik ve tüm yönetim takımını destekleyici olacaklardır.
- Tüm maç donanımın masada görünür olduğunu kontrol edeceklerdir.

r. Sayı görevlisinin sorumlulukları

- Maç kağıdını kuralların öngördüğü şekilde tamamlayacaktır.

A – HAKEM İŞARETLERİ

- A.1 Bu kurallarda resmedilen el işaretleri tek resmi hakem işaretleridir.
A.2 Hakem masasına seremoni yapılırken, iletişimi desteklemek için sözlü olarak yapılması önemle tavsiye edilmektedir (uluslararası maçlarda İngilizce dilinde).
A.3 Masa görevlilerinin bu işaretleri bilmesi önemlidir.

Oyun saati işaretleri



Açık avuç



Bir sıkılı yumruk



Elle kesme

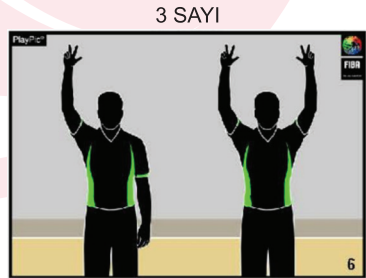
Sayı



1 parmak, bilekten
"işaret"



2 parmak, bilekten
"işaret"



3 parmak uzatılmış
Bir kol: Girişim
Her iki kol: Başarılı

Değişirme ve Mola

OYUNCU DEĞİŞİKLİĞİ



Önkollar çapraz

OYUNCUYU İÇERİ ÇAĞIRMA



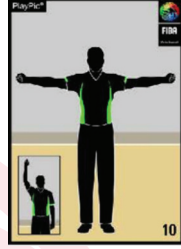
Açık avucu vücuda doğru sallama

VERİLMİŞ MOLA



T şeklinde işaret parmağını gösterme

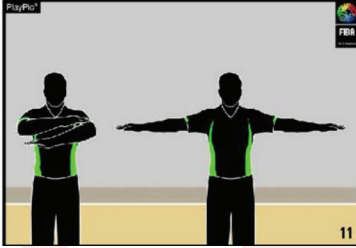
MEDYA MOLASI



Sıklı yumruklarla açık kollar

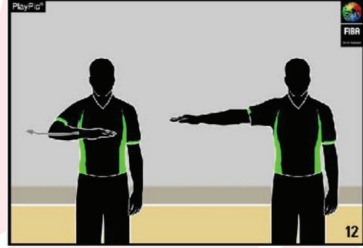
Bilgilendirme amaçlı

SAYI İPTALİ, OYUN İPTALİ



Kollarla göğüsten bir kez çapraz makas benzeri hareket

GÖRÜNÜR SAYMA



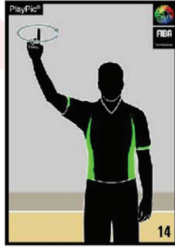
Avucu hareket ettirirken sayma

İLETİŞİM



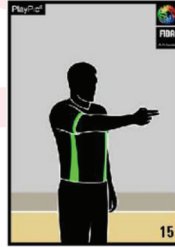
Başparmak yukarı

ŞUT SAATİNİ BAŞA ALMA



İşaret parmağı açık, eli döndürme

OYUN YÖNÜ VE/VEYA SAHA DIŞI



Kol kenar çizgilere paralel, oyun yönünü gösterme

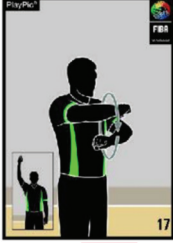
TUTULMUŞ TOP / HAVA ATIŞI DURUMU



Başparmaklar yukarı, sonra pozisyon sırası okunu kullanarak oyun yönünü gösterme

İhlaller

YÜRÜME



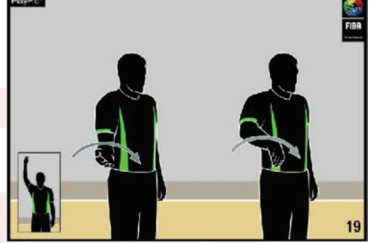
Yumrukları döndürme

İLLEGAL DRİPLİNG: ÇİFT DRİPLİNG



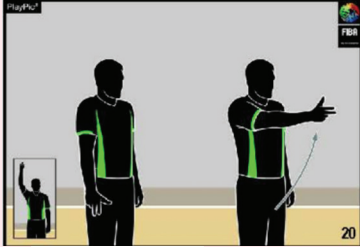
Avuçla vurma hareketi

İLLEGAL DRİPLİNG: TOP TAŞIMA



Avuçla yarım rotasyon

3 SANİYE



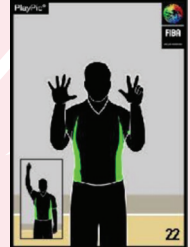
Uzarmış kol, 3 parmak gösterme

5 SANİYE



5 parmak gösterme

8 SANİYE



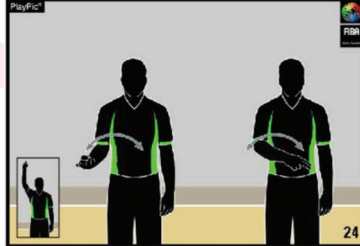
8 parmak gösterme

24 SANİYE



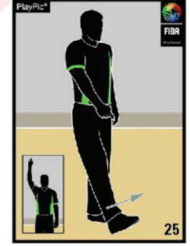
Parmakların omuzla temas etmesi

GERİ SAHAYA DÖNEN TOP



Vücudun önünde kolu sallama

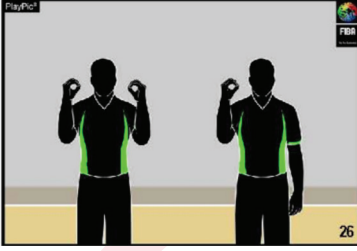
BİLEREK AYAKLA OYNAMA



Ayağı gösterme

Oyuncuların Numaraları

00 ve 0



Her iki el
0 gösterir

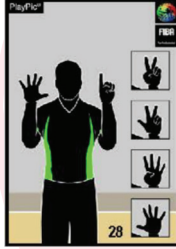
Sağ el
0 gösterir

1-5



Sağ el 1'den 5'e
gösterir

6-10



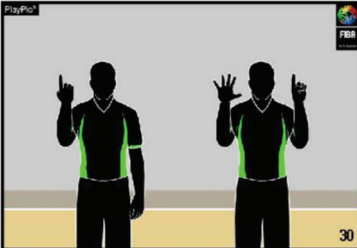
Sağ el 5 gösterir,
sol el 1'den 5'e
gösterir

11-15



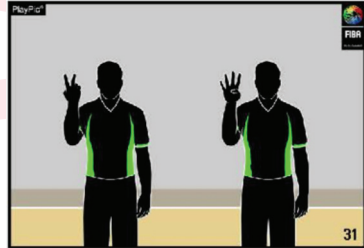
Sağ el sıkılı yumruk
gösterir, sol el
1'den 5'e gösterir

16



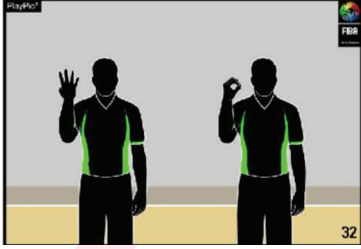
Önce ters el onlar basamağı için 1 gösterir,
sonra açık eller birler basamağı için 6
gösterir

24



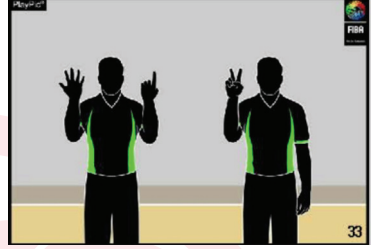
Önce ters el onlar basamağı için 2 gösterir,
sonra açık eller birler basamağı için 4
gösterir

40



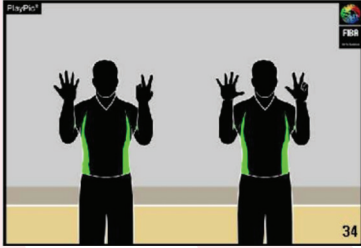
Önce ters el onlar basamağı için 4 gösterir,
sonra açık eller birler basamağı için 0
gösterir

62



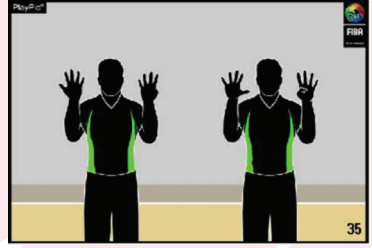
Önce ters el onlar basamağı için 6 gösterir,
sonra açık eller birler basamağı için 2
gösterir

78



Önce ters el onlar basamağı için 7 gösterir,
sonra açık eller birler basamağı için 8
gösterir

99



Önce ters el onlar basamağı için 9 gösterir,
sonra açık eller birler basamağı için 9
gösterir

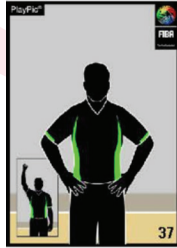
Faul Tipleri

TUTMA



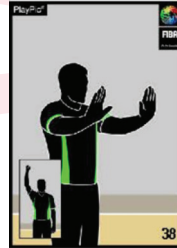
Bileği aşağı doğru
tutma

BLOK (savunma)
İLLEGAL
PERDELEME



Her iki el kalçada

İTME YA DA
TOPSUZ ŞARJ



İtme taklidi

ELLE KONTROL



Avucu tutma ve ileri
hareketi

**ELLERİN İLLEGAL
KULLANIMI**



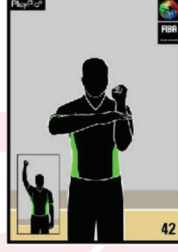
Bileğe vurma

TOPLU ŞARJ



Sıkılı yumrukla açık
avuca vurma

**ELE İLLEGAL
TEMAS**



Avucu diğer önkola
doğru vurma

**DİRSEĞİN AŞIRI
SALLANMASI**



Dirseği geriye
sallama

BAŞA VURMA



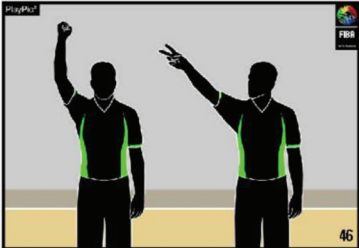
Başaya temas taklidi

**TOPU KONTROL
EDEN TAKIMIN
FAULÜ**



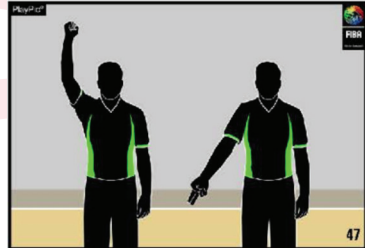
Sıkılı yumruğu
hücum takımının
sepetine doğru
gösterme

ATIŞ HALİNDE OLAN FAUL



Sıkılı yumruklulu bir el, sonrasında serbest
atışların sayısını gösterme

ATIŞ HALİNDE OLMAYAN FAUL



Sıkılı yumruklulu bir el, sonrasında zemini
gösterme

Özel Fauller

ÇİFT FAUL



Her iki elin sıkılı yumruklarını sallama

TEKNİK FAUL



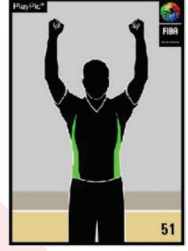
T şeklinde avuçları gösterme

SPORTMENLİK DIŞI FAUL



Bileği yukarı doğru tutma

DİSKALİFİYE EDİCİ FAUL



Her iki elin sıkılı yumrukları

Faul cezasının yönetimini masaya bildirme

SERBEST ATIŞ(LAR)SIZ FAULDEN SONRA



Kol kenar çizgiye paralel, oyunun yönünü gösterme

TOPU KONTROL EDEN TAKIMIN FAULÜNDEN SONRA



Kol kenar çizgiye paralel, sıkılı yumrukla oyunun yönünü gösterme

1 SERBEST ATIŞ



1 parmağı kaldırma

2 SERBEST ATIŞ



2 parmağı kaldırma

3 SERBEST ATIŞ



3 parmağı kaldırma

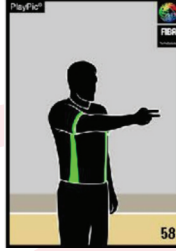
Serbest atışların yönetimi – Aktif Hakem (Ön)

1 SERBEST ATIŞ



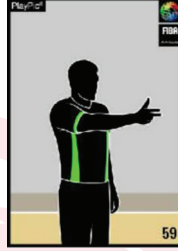
1 parmak yatay

2 SERBEST ATIŞ



2 parmak yatay

3 SERBEST ATIŞ



3 parmak yatay

Serbest atışların yönetimi – Pasif Hakem (Arka & Merkez)

1 SERBEST ATIŞ



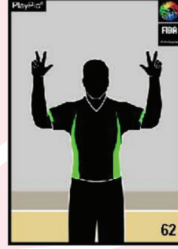
İşaret parmağı

2 SERBEST ATIŞ



Her iki elin
parmakları bitişik

3 SERBEST ATIŞ



Her iki elin
3 parmağı uzatılmış

Diyagram 1 – Hakem İşaretleri

- B.1 Diyaqram 2'de gösterilen maç kağıdı FIBA Teknik Komisyonu tarafından onaylıdır.
- B.2 Maç kağıdı her biri farklı renklerde, 1 orijinal ve 3 kopyadan oluşur. Beyaz, orijinal FIBA içindir. Mavi, ilk kopya yarışmanın organizasyon kuruluşu, pembe, ikinci kopya kazanan takım, sarı, son kopya kaybeden takım içindir.
Not: 1. Sayı görevlisine, birinci ve üçüncü periyotta **KIRMIZI**, ikinci ve dördüncü periyotta **MAVİ** renkli kalem kullanması önerilir.
2. Maç kağıdı elektronik olarak hazırlanabilir ve doldurulabilir.
- B.3 Oyunun belirlenmiş başlama saatinden minimum 20 dakika önce**, sayı görevlisi maç kağıdını aşağıdaki şekilde hazırlayacaktır:
- B.3.1 Sayı görevlisi 2 takımın isimlerini maç kağıdının üstündeki boşluklara yazacaktır. 'A' takımı her zaman yerel (ev sahibi) takım ya da turnuvalarda ya da tarafsız saha maçlarında programda ilk belirtilmiş takım olacaktır. Diğer takım 'B' takımı olacaktır.
- B.3.2 Sayı görevlisi daha sonra aşağıdakileri maç kağıdına yazacaktır:
- Yarışmanın ismi.
 - Maçın numarası.
 - Maçın tarihi, saati ve yeri.
 - Başhakem ve yardımcı hakem(ler)in isimleri.


**TÜRKİYE
BASKETBOL
FEDERASYONU**

Maç Kağıdı

A Takımı : KEMERSPOR		B Takımı : GÜVENSPOR	
Türü : TBL	Maç No : 1EA1676	Başhakem : AKKAYA N.	İmza :
Salon : ABDİ İPEKÇİ S.S.	Saat : 18:00	Yard. Hakem : KAAN S.	İmza :
İli : İSTANBUL	Tarih : 22.10.2014	Yard. Hakem : YILMAZ P.	İmza :

Diyaqram 3 – Maç kağıdının üstü

- B.3.3 Maç kağıdının üst bölümünde 'A' takımı, alt bölümünde 'B' takımı yer alacaktır.
- B.3.3.1 Sayı görevlisi, ilk sütuna her oyuncunun lisans numarasını (son 3 sayı) yazacaktır. Turnuvalarda oyuncuların lisans numaraları sadece takımının oynayacağı ilk maçta yazılacaktır.
- B.3.3.2 İkinci sütunda sayı görevlisi, antrenörden ya da temsilcisinden sağladığı takım üyeleri listesini kullanarak, forma numarası sırasına göre, tümü BÜYÜK HARFLER ile her oyuncunun soy ismini ve baş harfini yazacaktır. Takım kaptanı, isminden hemen sonra (CAP) yazılarak belirtilecektir.
- B.3.3.3 Eğer takımda 12'den az oyuncu varsa, sayı görevlisi son boşlu(klara)ğa çizgi(ler) çekecektir.
- B.3.4 Her takıma ait bölümün altına, sayı görevlisi, o takımın antrenör ve antrenör yardımcısının soy isimlerini ve isimlerinin ilk harflerini (BÜYÜK HARFLERLE) yazacaktır.
- B.4 Oyunun belirlenmiş başlama saatinden minimum 10 dakika önce**, her iki antrenör:
- B.4.1 Takım üyelerinin isimlerini ve numaralarını konfirme edecekler.

B.8 Fauller

- B.8.1 Oyuncu faulleri, kişisel, teknik, sportmenlik dışı ya da diskalifiye edici olabilir ve oyuncunun aleyhine kaydedilecektir.
- B.8.2 Takım sırası görevlilerinin faulleri, teknik ya da diskalifiye edici olabilir ve antrenöre kaydedilecektir.
- B.8.3 Tüm fauller şu şekilde kaydedilecektir:
- B.8.3.1 Bir kişisel faul 'P' harfiyle gösterilecektir.
- B.8.3.2 Bir oyuncuya verilen teknik faul 'T' harfiyle gösterilecektir. İkinci teknik faul de 'T' olarak gösterilecek, oyundan diskalifiye için sonrasındaki boşlukta 'GD' ile devam edilecektir.
- B.8.3.3 Antrenörün kişisel sportmenlik dışı davranışı için verilen teknik faul 'C' harfiyle gösterilecektir. Benzer şekilde verilen ikinci bir teknik faul de 'C' harfiyle ve sonrasındaki boşlukta 'GD' harfiyle gösterilecektir.
- B.8.3.4 Antrenöre başka herhangi bir nedenle verilen teknik faul 'B' harfiyle gösterilecektir. Üçüncü bir teknik faul (bunlardan birisi 'C' olabilir) 'B' ya da 'C' olarak gösterilecek, sonrasındaki boşlukta 'GD' ile devam edilecektir.
- B.8.3.5 Bir oyuncuya verilen bir sportmenlik dışı faul 'U' harfiyle gösterilecektir. İkinci bir sportmenlik dışı faul de 'U' harfiyle gösterilecek, sonrasındaki boşlukta 'GD' ile devam edilecektir.
- B.8.3.6 Diskalifiye edici bir faul 'D' harfiyle gösterilecektir.
- B.8.3.7 Serbest atış(lar) içeren herhangi bir faulde, 'P', 'T', 'C', 'B', 'U' ya da 'D' harfinin yanına serbest atış sayısı (1, 2 ya da 3) gösterilecektir.
- B.8.3.8 Her iki takıma, cezaları aynı ağırlıkta olan ve Madde 42'ye göre birbirini götüren tüm fauller, 'P', 'T', 'C', 'B', 'U' ya da 'D' nin yanına küçük bir 'c' harfiyle gösterilecektir.
- B.8.3.9 Her bir periyodun sonunda, sayı görevlisi kullanılan boşluklarla, kullanılmayan boşluklar arasına kalın bir çizgi çekecektir.
Oyun süresinin sonunda, sayı görevlisi kalın bir yatay çizgiyle kalan boşlukları iptal edecektir.
- B.8.3.10 Takım sırası görevlilerine verilen diskalifiye edici faul örnekleri:
Bir yedek oyuncuya verilen bir diskalifiye edici faul aşağıdaki gibi kaydedilecektir:

001	MAYER, F.	5	<input checked="" type="checkbox"/>	D				
-----	-----------	---	-------------------------------------	---	--	--	--	--

ve

Antrenör	: KARA, B.	B		
Yrd. Antrenör:	AKIN, D.			

Bir antrenör yardımcısına verilen bir diskalifiye edici faul aşağıdaki gibi kaydedilecektir:

Antrenör	: KARA, B.	B		
Yrd. Antrenör:	AKIN, D.	D		

Bir oyun dışı oyuncuya beşinci faulünden sonra verilen bir diskalifiye edici faul aşağıdaki gibi kaydedilecektir:

015	RUSH, S.	25	X	T	P ₁	P ₂	P ₃	P ₄	P ₅	D
-----	----------	----	---	---	----------------	----------------	----------------	----------------	----------------	---

ve

Antrenör	: KARA, B.	B		
Yrd. Antrenör:	AKIN, D.			

B.8.3.11

Diskalifiye edici faul örnekleri (Kavgâ):

Takım sırası bölgesini terk eden takım sırası görevlisine verilen diskalifiye edici fauller (Madde 39) aşağıda gösterildiği gibi kaydedilecektir. Diskalifiye edilen kişinin kalan tüm faul boşluklarına bir 'F' yazılacaktır.

Eğer sadece antrenör diskalifiye edilirse:

Antrenör	: KARA, B.	D	F	F
Yrd. Antrenör:	AKIN, D.			

Eğer sadece antrenör yardımcısı diskalifiye edilirse:

Antrenör	: KARA, B.	B		
Yrd. Antrenör:	AKIN, D.	F	F	F

Eğer antrenör ve antrenör yardımcısı birlikte diskalifiye edilirse:

Antrenör	: KARA, B.	D	F	F
Yrd. Antrenör:	AKIN, D.	F	F	F

Eğer 4 faulden az olan yedekse, kalan tüm faul boşluklarına bir 'F' yazılacaktır.

003	SMITH, E.	9	X	P ₁	P ₂	F	F	F	F
-----	-----------	---	---	----------------	----------------	---	---	---	---

Eğer yedek oyuncunun beşinci faulüye, son faul boşluğuna bir 'F' yazılacaktır.

002	JONES, M.	8	X	T	P ₁	P ₂	P ₃	P ₄	F
-----	-----------	---	---	---	----------------	----------------	----------------	----------------	---

Eğer önceden 5 faul almış (oyundan çıkmış) oyun dışı oyuncuysa, son faulünden sonraki sütuna bir 'F' yazılacaktır.

015	RUSH, S.	25	X	T	P ₁	P ₂	P ₃	P ₄	P ₅	F
-----	----------	----	---	---	----------------	----------------	----------------	----------------	----------------	---

Oyuncular Smith, Jones ve Rush'in yukarıdaki örneklerine ek olarak ya da bir takım görevlisi diskalifiye edilirse, bir teknik faul yazılacaktır.

Antrenör	: KARA, B.	B		
Yrd. Antrenör:	AKIN, D.			

Not: Madde 39'a göre verilen teknik ya da diskalifiye edici fauller takım faulü olarak sayılmayacaktır.

B.9

Takım faulleri

B.9.1

Maç kağıdında, takım faullerini kaydetmek üzere her periyot için 4 boşluk (takım isminin hemen altında ve oyuncuların isimlerinin üstünde) bulunmaktadır.

B.9.2

Sayı görevlisi, bir oyuncuya kişisel, teknik, sportmenlik dışı ya da diskalifiye edici bir faul verildiğinde, belirlenmiş boşluklara büyük bir 'X' işareti koyarak faulü kaydedecektir.

B.10
Devam eden skor

B.10.1

Sayı görevlisi her bir takımın sayılarını kronolojik devam eden sırayla yazacaktır.

B.10.2

Maç kağıdında devam eden sayılar için 4 sütun vardır.

B.10.3

Her bir sütun tekrar dört sütuna bölünmüştür. Soldaki 2 sütun 'A' takımı, sağdaki 2 sütun 'B' takımı içindir. Ortadaki sütunlar, her bir takımın devam eden sayıları (160 sayı) içindir.

Sayı Görevlisi:

- **İlk olarak**, bir takımın toplam sayısının üzerine toplayarak **yeni toplam sayıyı**, başarılı her sayı için diyagonal bir çizgiyle (/), başarılı her serbest atış için içi dolu bir daireyle (●) kaydedecektir.

- **Sonra**, yeni toplam sayıyla aynı taraftaki boşluğa (yeni / ya da ● işaretinin yanına) sayıyı ya da serbest atışı atan oyuncunun numarasını kaydedecektir.

B.11
Devam eden skor: Ek açıklamalar

B.11.1

Bir oyuncu tarafından atılan 3 sayı, atan oyuncunun numarası daire içine alınarak kaydedilecektir.

B.11.2

Bir oyuncu tarafından istem dışı kendi sepetine atılan sayı, rakip takımın oyun sahasındaki kaptanı yapmış gibi kaydedilecektir.

B.11.3

Top sepete girmeden önce sayılar (Madde 31), şut girişiminde bulunan oyuncu yapmış gibi kaydedilecektir.

B.11.4

Her periyodun sonunda sayı görevlisi, her takımın son sayısını kalın bir daireye (O) alacak ve bu sayıların ve son sayıları atan her oyuncunun numarasının altına kalın bir çizgi çizecektir.

B.11.5

Her periyodun başında, sayı görevlisi sayıları kronolojik devam eden sayıyla, kaldığı yerden tutmaya devam edecektir.

B.11.6

Mümkün olduğunda, sayı görevlisi maç kağıdındaki devam eden sayılarla görsel skorboarddakileri kontrol etmelidir. Eğer bir farklılık varsa ve kendi skoru doğruysa, hemen skorboardın düzeltilmesini sağlayacaktır. Bir şüphe varsa ya da takımlardan birisi düzeltmeye itiraz ederse, topun öldüğü ve oyun saatinin durduğu ilk anda başhakeme bilgilendirecektir.

	A	B
	1	6
	2	6
(6)	3	3
	4	4
11	5	5 (5)
11	●	● 5
	7	7
10	8	8
	9	9 (10)
	10	10
(10)	11	11
	12	12 (7)
4	13	13 7
5	14	14
5	(15)	15 6
	16	16
5	17	17
	18	18 (6)
6	19	19
	20	20 9
	21	21
(11)	22	22 9
	23	23 9
11	24	24
	25	25 7
	26	26 7
(5)	27	27
	28	28 6
10	29	29
	30	30 8
4	31	31
	32	32 5
4	33	33 5
4	(34)	34
	35	35 10
10	36	36
	37	37 12
	38	38
(10)	39	39 12
10	40	40 12

Diyagram 5
Devam Eden Skor

B.12 Devam eden skor: Toplama

B.12.1 Her periyodun sonunda sayı görevlisi, o periyodun skorunu maç kağıdının alt kısmındaki ilgili bölüme yazacaktır. (Mavi renkli kalem kullanılacaktır.)

B.12.2 Oyunun sonunda sayı görevlisi, her takımın son sayısının ve son sayıları yapan oyuncuların numarasının altına 2 kalın yatay çizgi çekecektir. Ayrıca, her bir takımın kalan numaralarını (devam eden skor) iptal etmek amacıyla, sütunun altına diyagonal bir çizgi çekecektir.

B.12.3 Oyunun sonunda, sayı görevlisi son skoru ve kazanan takımın ismini yazacaktır.

B.12.4 Sayı görevlisi sonra büyük harflerle kendi adını ve soyadını maç kağıdına yazacaktır ve sonra bu işlem, yardımcı sayı, süre ve şut saati görevlileri tarafından yapılacaktır.

B.12.5 Yardımcı hakem(ler)in de imzalamasından sonra, baş hakem maç kağıdını son olarak onaylayacak ve imzalayacaktır. Bu işlem, hakemlerin yönetimini ve oyunla ilişkisini sona erdirmektedir.

Not: Kaptanlardan (CAP) birisi, itiraz amacıyla maç kağıdını ('itiraz durumunda kaptanın imzası' yazılı boşluğu kullanarak) imzalarsa, masa görevlileri ve yardımcı hakem(ler), gitmelerine izin verinceye kadar başhakemin emrinde olacaktır.

7	70	70	6
7	71	71	
7	72	72	6
	73	73	
9	74	74	
	75	75	
11	76	76	
	77	77	
	78	78	
	79	79	
	80	80	

Diyagram 6 - Özet

Sayı Görevlisi : SERCAN DAĞ	Sayılar	Periyot 1	A Takımı	15	B Takımı	18
Sayı Görevlisi Yrd. : CAN YILMAZ		Periyot 2	A Takımı	19	B Takımı	10
Süre Görevlisi : RIZA AYGÜN		Periyot 3	A Takımı	26	B Takımı	19
Şut Saati Görevlisi : LEVENT TAŞ		Periyot 4	A Takımı	16	B Takımı	25
Teknik Komiser : AHMET CANİK	Uzatma Periyotları	A Takımı	/	B Takımı	/	
İstatistikçi : LATİF EREN	SONUÇ :	A Takımı	76	B Takımı	72	
İstatistikçi : MEHMET KESER	KAZANAN TAKIM :	KEMERSPOR				
İtiraz durumunda kaptanın imzası :						

Diyagram 7 – Maç kağıdının altı





**TÜRKİYE
BASKETBOL
FEDERASYONU**

İSTANBUL

TBF Binası

10. Yıl Caddesi 34020 Zeytinburnu

İstanbul - Türkiye

T: (212) 414 77 00 F: (212) 679 74 30

ANKARA

Ankara Spor Salonu

06330 Gar

Ankara - Türkiye

T: (312) 309 91 91 F: (312) 309 92 92