

---

Fédération Internationale  
de Basketball



**FIBA**

We Are Basketball

---

International Basketball  
Federation

# **Basketbol Resmi Kuralları 2010**

## **Hakemlerin El Kitabı**

### **Üç Hakemli Yönetim**

Onaylayan

**FIBA Genel Kurulu**

San Juan, Porto Riko, 17 Nisan 2010

1 Ekim 2010 tarihinden itibaren geçerlidir.



**FIBA**  
We Are Basketball

**ÜÇ HAKEMLİ YÖNETİM**



Nisan 2010

**TÜRKİYE BASKETBOL FEDERASYONU**

Sayfa  
2 / 30



## ÜÇ HAKEMLİ YÖNETİM İçindekiler



<b>1.</b>	<b>GİRİŞ</b> .....	<b>4</b>
1.1	ÖNEMLİ TERİMLER .....	4
<b>2.</b>	<b>OYUNUN BAŞLAMASI</b> .....	<b>5</b>
2.1	MAÇ ÖNCESİ VE DEVRE ARASI ISINMALARININ GÖZLEMİ .....	5
2.2	GENEL SAHA POZİSYONU .....	6
2.3	OYUNUN BAŞLAMASI İÇİN HAVA ATIŞI.....	6
2.4	OYUNUN BAŞLAMASI İÇİN HAVA ATIŞI – OYUN BAŞHAKEMİN SAĞINA GİDER .....	7
2.5	OYUNUN BAŞLAMASI İÇİN HAVA ATIŞI – OYUN BAŞHAKEMİN SOLUNA GİDER .....	7
<b>3.</b>	<b>HAKEMLERİN POZİSYONLARI VE OYUN SAHASI PAYLAŞIMLARI</b> .....	<b>8</b>
3.1	TEMEL OYUN SAHASI PAYLAŞIMI.....	8
3.2	TEMEL PAYLAŞIM.....	8
3.3	HAKEMLERİN ÇALIŞMA BÖLGELERİ .....	9
3.4	TOP ÖN SAHADAYKEN ÖNCELİKLİ SORUMLULUK ALANI (MASA TARAFI YA DA KARŞI TARAF) ...	10
3.5	TOP PAS YA DA DRİPLİNGLE BİR TARAFTAN DİĞERİNE GEÇERKEN TEMEL HAREKET (ROTASYON) .....	11
3.6	TOP SEPETE YÖNELDİĞİNDE TEMEL HAREKET .....	12
3.7	TOP GERİ SAHADAN ÖN SAHAYA GEÇERKEN TEMEL HAREKET (GEÇİŞ) .....	13
3.8	'BASKILI' SAVUNMA SIRASINDAKİ TEMEL HAREKET.....	14
<b>4.</b>	<b>TOPUN OYUNA SOKULMASI DURUMLARI</b> .....	<b>15</b>
4.1	TOPUN OYUNA SOKULMASI SORUMLULUK ALANI .....	15
4.2	TOP ÖN SAHAYA GİTTİĞİNDE TOPUN DİP ÇİZGİDEN OYUNA SOKULMASI .....	15
4.3	TOP ÖN SAHAYA GİTTİĞİNDE YA DA ÖN SAHADA KALDIĞINDA TOPUN KENAR ÇİZGİDEN OYUNA SOKULMASI.....	16
4.4	TOP ÖN SAHADA KALDIĞINDA TOPUN DİP ÇİZGİDEN OYUNA SOKULMASI.....	18
<b>5.</b>	<b>ŞUT DURUMLARI</b> .....	<b>19</b>
5.1	ŞUT VE RİBAUNT SORUMLULUK ALANI .....	19
5.2	TOPUN SAHA DIŞINA ÇIKMASI SORUMLULUK ALANI VE TOPUN OYUNA SOKULMASI .....	21
<b>6.</b>	<b>İŞARETLER VE PROSEDÜR</b> .....	<b>22</b>
6.1	BİR FAUL ÇALINDIĞINDA İZLENECEK PROSEDÜR.....	22
6.2	BİR FAUL ÇALINDIKTAN SONRA YER DEĞİŞTİRME POZİSYONU, TOP ÖN SAHADA KALIR .....	23
6.3	BİR FAUL ÇALINDIKTAN SONRA YER DEĞİŞTİRME POZİSYONU, TOP YENİ ÖN SAHAYA GİDER ..	24
<b>7.</b>	<b>SERBEST ATIŞ DURUMLARI</b> .....	<b>26</b>
7.1	SERBEST ATIŞ YÖNETİMİ .....	26
7.2	TEKNİK FAUL, SPORTMENLİK DIŞI FAUL VE DİSKALİFİYE EDİCİ FAUL CEZALARININ YÖNETİMİ ..	27
<b>8.</b>	<b>MOLALAR VE OYUNCU DEĞİŞİKLİKLERİ</b> .....	<b>28</b>
8.1	MOLALAR .....	28
<b>9.</b>	<b>ÜÇ SAYILIK ATIŞ SORUMLULUK ALANI</b> .....	<b>29</b>



**FIBA**  
We Are Basketball

## ÜÇ HAKEMLİ YÖNETİM Giriş



### Hakemlerin El Kitabı Üç hakemli yönetim

Hakemlerin El Kitabı - Üç Hakemli Yönetimde, erkekler için tanımlanan oyuncu, antrenör, hakem, vb. unvanlar, aynı şekilde bayanlara da uygulanacaktır. Bu tanımlamanın sadece pratik nedenlerle yapıldığı anlaşılmalıdır.

## 1. Giriş

### 1.1 Önemli terimler

- Top tarafı:** Topun pozisyonunu kapsar. Saha, bir sepetten diğer sepete hayali bir çizgiyle bölündüğünde, oyun sahasında topun olduğu taraf, 'top tarafıdır'.
- Hakemler:** **Ö** (ön hakem) dip çizgide yer alan hakemdir.  
**M** (merkez hakem) ön sahada, **Ö**'nün diğer tarafında yer alan hakemdir (genellikle topun karşı tarafında), serbest atış çizgisi uzantısından sepete doğru yaklaşık iki adım aşağıda yer alır. Topun konumuna göre **M**, ön sahanın her iki tarafında da olabilir.  
**A** (arka hakem) takım sıra bölgesinin orta sahaya yakın tarafında ve **Ö** ile aynı tarafta yer alan hakemdir (top tarafı).  
**Ö** ve **A**, oyun sahasının aynı tarafında yer alırken, **M** karşı tarafta bulunur.
- Karşı taraf:** Oyun sahasında hakem masasına en uzak olan taraftır.
- Rotasyon:** Ön sahada top canlıyken, topun hareketine/konumuna göre (masa tarafı ya da karşı taraf) **Ö**'nün, pozisyonunu değiştirmesi ya da rotasyon yapmasıdır. **Ö**'nün pozisyon değiştirmesi **M** ve **A**'nın pozisyon değiştirmelerine neden olur.  
Normal bir oyunda, rotasyon **Ö** tarafından kontrol edilir ve prensip olarak top, top tarafına doğru hareket ettiğinde ya da serbest atış çizgisinden sepete doğru yöneldiğinde başlar.  
Ancak, **Ö** ya da **M**, serbest atış çizgisinin yukarısında bir oyun/baskı durumunu gözlemek isterlerse, hareket edebilirler ve rotasyonu başlatabilirler.
- Kuvvetli taraf:** Oyun sahasında, **Ö**'nün pozisyon aldığı taraftır.
- Yer değiştirme:** Bir faul çalınmasıyla oluşan ölü top durumunda, hakemler tarafından pozisyon değiştirmeyi kapsar.  
Faul kararını veren hakem, hakem masasına faulü gösterdikten sonra her zaman karşı tarafta yer alır.  
Top oyuna sokulurken, top tarafında her zaman iki hakem bulunur.
- Zayıf taraf:** Ön sahada, **Ö**'nün pozisyon almadığı taraftır.



## 2. Oyunun başlaması

### 2.1 Maç öncesi ve devre arası ısınmalarının gözlemi



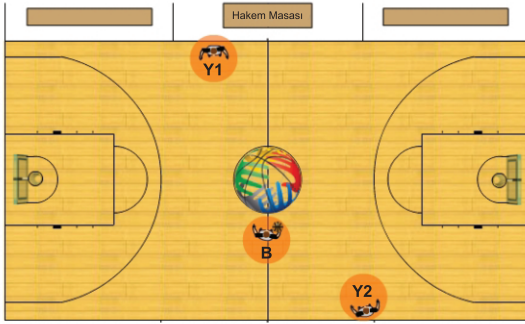
**Diyafram 1** Maç öncesi ve devre arası ısınmaları pozisyonu

- A. Başhakem ve her iki yardımcı hakem, hakem masasının karşısındaki kenar çizgide pozisyon alırlar.
- B. Başhakem, orta çizgi ile kenar çizginin kesiştiği yerde durur.
- C. Yardımcı hakem 1 (Y1) başhakemin yaklaşık üç (3) metre solunda pozisyon alır ve oyun sahasının kendi tarafındaki takımı ısınması sırasında gözlemler.
- D. Yardımcı hakem 2 (Y2) başhakemin yaklaşık üç (3) metre sağında pozisyon alır ve oyun sahasının kendi tarafındaki takımı ısınması sırasında gözler.
- E. Oyunun belirlenmiş başlama saatine on (10) dakika kala başhakem, takım listelerini ve oyuna başlayacak ilk beş (5) oyuncunun maç kağıdına düzgün şekilde işaretlenmiş olduğunu görmek için hakem masasına gider ve sonra hakem masasının karşısına döner.
- F. Eğer gerekiyorsa, oyunun başlamasına altı (6) dakika kala başhakem düdüğünü çalar ve tüm oyuncuların, takımların tanıtımı için takım sırası bölgelerine dönmelerini sağlar.
- G. Takımların tanıtılmasından sonra başhakem düdüğünü çalar ve oyunun başlamasına üç (3) dakika kaldığını işaret eder.
- H. Oyundan iki (2) dakika önce, başhakem ve yardımcılar oyun sahasının masa tarafına geçeceklerdir.
- I. Oyuna 1 dakika 30 saniye kala (1:30) başhakem düdüğünü çalar ve tüm oyuncuların hemen kendi takım sırası bölgelerine gitmelerini sağlar.
- J. Devre arasında ısınma sırasında, hakemler maç öncesindeki ısınma pozisyonlarını alacaklardır.

## 2.2 Genel Saha Pozisyonu

Üç hakemli yönetimde, hakemler her zaman birbirlerine göre geniş bir üçgene benzer konumda pozisyon almalıdır. Topun oyun sahasındaki değişik konumlarına göre ya da topun kontrolü değiştiğinde, hakemler oyun sahasındaki yeni pozisyonlarına hareket ederken de bu üçgen konumunu korumaya çalışmalıdır.

## 2.3 Oyunun başlaması için hava atışı



**Diyagram 2**

**Hava Atışı**

- A. Başhakem yüzü hakem masasına dönük pozisyonda hava atışını yapmaktan sorumludur.
- B. Yardımcı hakemler karşılıklı kenar çizgilerde pozisyon alırlar. Y1 masa tarafında, takım sırası bölgesi ile orta çizgi arasında, Y2 karşı tarafta takım sırası bölgesinin hizasındadır.
- C. Y1'in sorumlulukları:
1. Kötü bir hava atışı ya da bir sıçrayanın ihlali nedeniyle hava atışı tekrarı kararı verme.
  2. Topa legal olarak temas edildiğinde oyun saatini başlatma işaretini yapma.
- D. Y2'nin sorumlulukları:
- Hava atışına katılmayan sekiz (8) oyuncuyu gözleme.

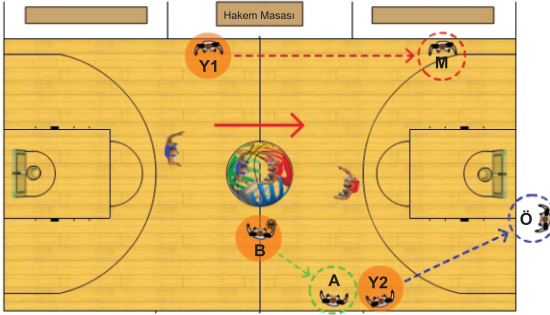


**FIBA**  
We Are Basketball

## ÜÇ HAKEMLİ YÖNETİM Oyunun başlaması



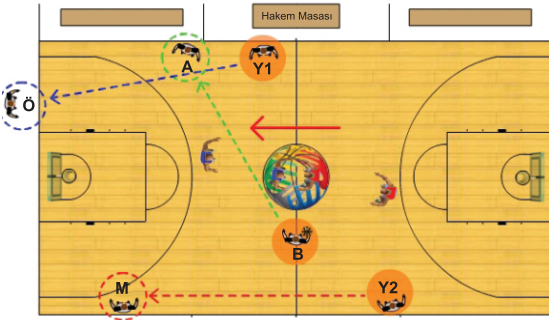
### 2.4 Oyunun başlaması için hava atışı – oyun başhakemin sağına gider



**Diagram 3** Hava atışı - oyun başhakemin sağına gider

- A. Y2, Ö olur.
- B. Y1, M olur.
- C. Başhakem, hava atışı sırasında Y2'nin pozisyon aldığı kenar çizgiye hareket eder ve A olur.

### 2.5 Oyunun başlaması için hava atışı – oyun başhakemin soluna gider



**Diagram 4** Hava atışı - oyun başhakemin soluna gider

- A. Y1, Ö olur.
- B. Y2, M olur.
- C. Başhakem, hava atışı sırasında Y1'in pozisyon aldığı kenar çizgiye hareket eder ve A olur.



**FIBA**  
We Are Basketball

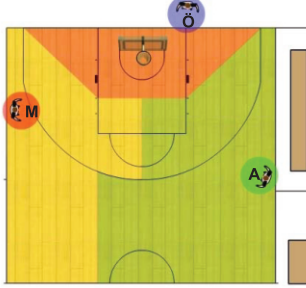
## ÜÇ HAKEMLİ YÖNETİM

### Hakemlerin pozisyonları ve saha paylaşimleri



### 3. Hakemlerin pozisyonları ve oyun sahası paylaşimleri

#### 3.1 Temel oyun sahası paylaşımı



**Diyagram 5** Temel oyun sahası paylaşımı

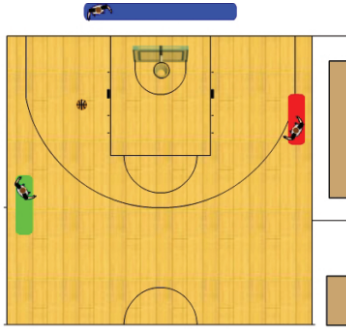
#### 3.2 Temel paylaşım

- Kendi sorumluluk alanındayken, topun çevresindeki oyun (toplu alan sorumluluğu).
- Top diğer bir hakemin alanındayken, kendi alanındaki topsuz oyuncular (topsuz alan sorumluluğu).
- M**, kenar çizgide, serbest atış çizgisinden sepete doğru iki (2) m ileride durur. Gerektiğinde oyun sahasının içine doğru hareketlenir ya da kenar çizgiden aşağı, sepete doğru gider.
- A**, takım sırası bölgesi kenarında yer alır. Gerektiğinde oyun sahasının içine doğru hareketlenir ya da kenar çizgiden aşağı, sepete doğru gider.
- Topun oyuna sokulması sırasında, yöneten hakem, oyuna sokacak oyuncuya topu vermeden önce, topa aynı tarafta iki (2) hakemin (**Ö** ve **A**) yer aldığını kontrol eder.

### 3.3 Hakemlerin çalışma bölgeleri



**Diyagram 6** Top masa tarafında



**Diyagram 7** Top karşı tarafta

- A. Top masa tarafındayken hakemlerin çalışma bölgeleri (Diyagram 6).  
B. Top karşı taraftayken hakemlerin çalışma bölgeleri (Diyagram 7).

Prensip olarak, hakemler belirtilen çalışma bölgelerinde çalışıyor olacaklardır. Ancak gerektiğinde, hakemler özel oyun durumlarını daha iyi görmek için kendi çalışma bölgelerinin dışında da pozisyon alabilirler.

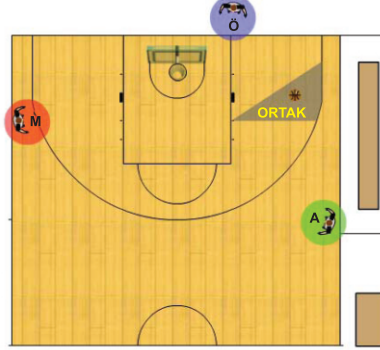


FIBA  
We Are Basketball

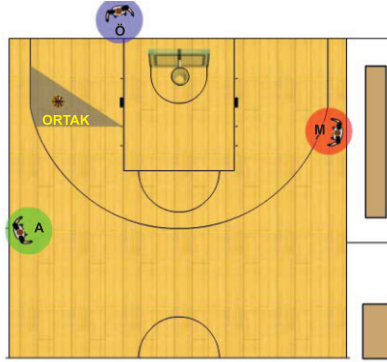
### ÜÇ HAKEMLİ YÖNETİM Hakemlerin pozisyonları ve saha paylaşımları



#### 3.4 Top ön sahadayken öncelikli sorumluluk alanı (masa tarafı ya da karşı taraf)



Diyagram 8 Top masa tarafında (Örnek)



Diyagram 9 Top karşı tarafta (Örnek)

- Her hakem kendisine ait öncelikli alanından sorumludur.
- Top bir hakemin öncelikli sorumluluk alanındayken, o hakem, top ve çevresindeki fauller ile ihlallerden sorumludur (toplu alan sorumluluğu).
- Top bir hakemin öncelikli sorumluluk alanında **değilken**, o hakem, kendi alanındaki tüm oyunculardan sorumludur (topsuz alan sorumluluğu).
- Ortak sorumluluk alanları, sadece **Ö** ve **A** arasında olur.

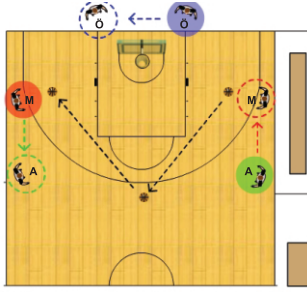


## ÜÇ HAKEMLİ YÖNETİM

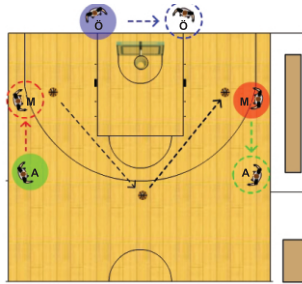
### Hakemlerin pozisyonları ve saha paylaşımları



### 3.5 Top pas ya da driplingle bir taraftan diğerine geçerken temel hareket (rotasyon)



Diyagram 10 Top karşı tarafa geçer



Diyagram 11 Top masa tarafına geçer

- A. **Ö**, topun karşı taraftaki bir oyuncuya pas olarak atılması ya da topun serbest atış çizgisi uzantısının ilerisine, **M**'ye yakın tarafa gitmesi durumunda, top tarafına geçer.  
Bu harekete tek istisna, hızlı bir şut ya da direkt sepete hareket sırasında olacaktır.
- B. Hakemlerin ön sahadaki rotasyonu hiçbir zaman üçgenin ölçüsünü büyütmez.
- C. **Ö** rotasyonu başlatmaktan sorumludur ve dip çizgi boyunca hareket halinde bile post pozisyonundaki oyuncuların sorumluluğuna devam eder. **Ö** yeni yerine gelene ve sorumluluğu alana kadar, **M** pozisyonunu koruyacaktır.
- D. **A**, daha sonra merkez hakem pozisyonuna geçer.
- E. **M**, yeni arka pozisyonuna en son geçecektir.
- F. Göz teması çok önemlidir. **M** ve **A**, **Ö** tarafından bir rotasyon başlatıldığında pozisyonlarını değiştirmeye hazır ve farkında olacaktır.



**FIBA**  
We Are Basketball

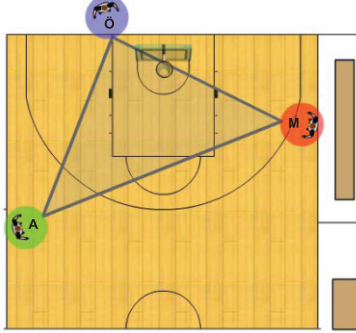
## ÜÇ HAKEMLİ YÖNETİM

### Hakemlerin pozisyonları ve saha paylaşımları



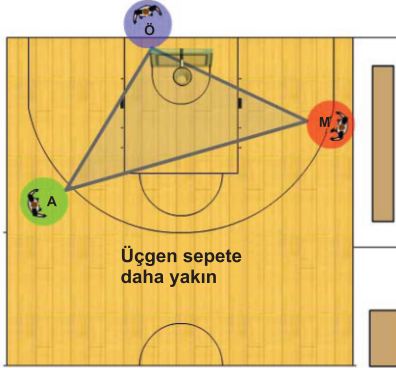
3.6

### Top sepete yöneldiğinde yapılacak temel hareket



Diyagram 12

Normal oyun



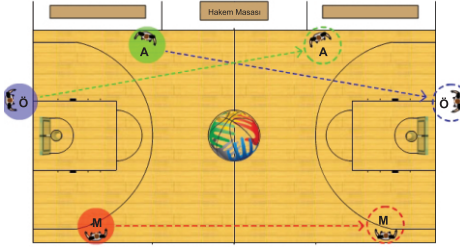
Diyagram 13 Sepete hareket

Sepete doğru hareket olduğunda:

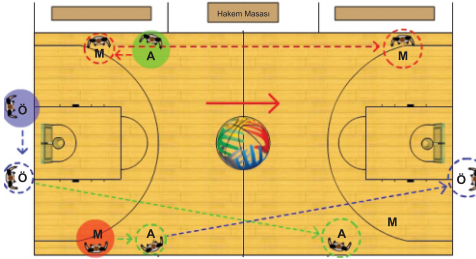
- A. **Ö**, topa beraber hareket eder.
- B. **M**, serbest atış çizgisi uzantısından sepete doğru iki (2) metre iner.
- C. **A**, sepete doğru hareket eder.
- D. Hakemler arasındaki üçgen daha küçülür.



3.7 Top geri sahadan ön sahaya geçerken yapılacak temel hareket (geçiş)



Diyagram 14 Geçiş hareketi

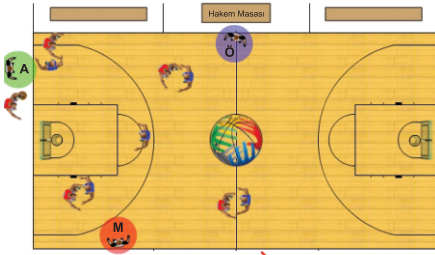


Diyagram 15 Rotasyondan sonra geçiş hareketi

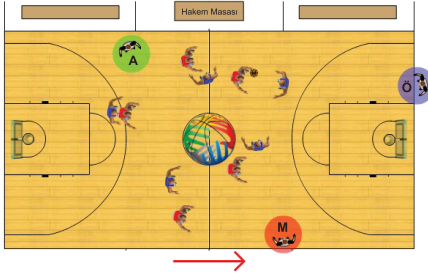
- A. **A**, yeni **Ö** olur ve aşağıdakilerden sorumludur:
1. Dip çizginin kontrolü.
  2. Kendisine doğru gelen oyun.
  3. Kısıtlı alan boyunca hareket ediyor olsalar bile, post oyuncularını.
  4. Rotasyonu yönetme.
- B. **M**, geçiş sırasında **M** olmaya devam eder (yeni **A**'ya 7–10 metre) ve aşağıdakilerden sorumludur:
1. Kendi tarafındaki iki (2) serbest atış yarım dairelerinin üst noktaları arasındaki tüm ihlaller ve fauller.
  2. Hızlı hücum paslarında, toplu oyundan sorumlu yeni **Ö**'ye çabuk yardım için oyunu takip etme.
  3. Top kendi tarafında sepete giderse, toplu oyun.
- C. **Ö**, yeni **A** olur ve aşağıdakilerden sorumludur:
1. Yeni kenar çizgisi sorumluluğunu belirleme.
  2. Hızlı hücumun gerisindeki oyunun sorumluluğu.
  3. Ön sahaya geçene kadar geri sahadaki tüm oyuncular.

### 3.8 'Baskılı' savunma sırasındaki temel hareket

Hakemler oyunun hareketli bölgesinde geniş bir üçgen oluşturarak oyunu kontrol altında tutmalıdır. **A**, her zaman ani top kaybı olasılığına karşı hazır bulunarak, geri sahadaki sekiz saniye sayımından sorumludur ve oyun hareketlerini kontrol edecektir. **M** ve **A** topun hızıyla birlikte hareket edecektir. **M**, orta çizgi ihlallerine karşı, **A**'ya yardım edebilecek şekilde pozisyon almalıdır. Orta çizginin yakınında yer alan **Ö**, hızlı hücum ve oyun sahası boyunca atılan uzun pasları kontrol edecektir. Tüm hakemler hareket halinde halinde bulunmalı ve görüş açılarının kapanmasını önlemeye hazır olmalıdır.



Diyagram 16 Tüm oyuncular geri sahada



Diyagram 17 Oyuncular ön ve arka sahada

#### 3.8.1 Tüm oyuncular geri sahada

- M** ve **A**, geri sahadaki oyun hareketlerini kontrol eder.
- Ö**, orta çizginin yakınında pozisyon alarak tüm oyuncuları gözler.

#### 3.8.2 Oyuncular ön sahada ve geri sahada

- M** ve **A**, geri sahadaki oyun hareketlerini kontrol eder.
- Ö**, ön sahadaki oyuncuları gözleyebilecek bir noktada pozisyon alır.
- Eğer zayıf tarafta baskılı savunma varsa, **M** oyunu görebilmek için orta çizgiye doğru hareketlenerek rotasyon yapabilir.



**FIBA**  
We Are Basketball

## ÜÇ HAKEMLİ YÖNETİM Topun oyuna sokulması durumları

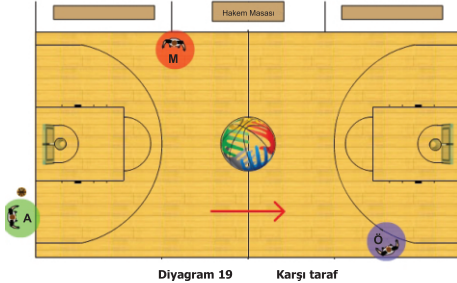
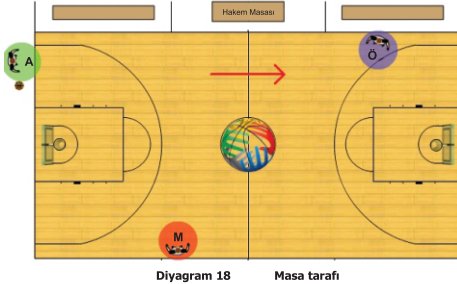


### 4. Topun oyuna sokulması durumları

#### 4.1 Topun oyuna sokulması sorumluluk alanı

- A. **Ö**, ön sahada dip çizgiden sorumlu olacaktır.
- B. **M**, oyun sahasının kendi tarafındaki kenar çizgiden sorumlu olacaktır.
- C. **A**, oyun sahasının kendi tarafındaki kenar çizgiden ve geri sahadaki dip çizgiden sorumlu olacaktır.

#### 4.2 Top ön sahaya gittiğinde topun dip çizgiden oyuna sokulması



- A. Topun oyuna sokulmasını **A** yönetir. Eğer top dip çizginin masa tarafından oyuna sokulacaksa, **A** top ile masa tarafındaki kenar çizgisi arasında pozisyon alır. Eğer top karşı taraftan oyuna sokulacaksa, **A** top ile karşı taraftaki kenar çizgisi arasında pozisyon alır. **A** ve **Ö** her zaman topla aynı taraftadır.
- B. **M**, **A**'dan 7–10 metre uzaklıkta pozisyon alır ve saha içine atılan pasa göre oyuncuların hareketine uymaya hazır olur. **M**, her zaman **Ö** ve **A** ile ters taraftadır.
- C. **Ö**, ön sahada serbest atış çizgisi uzantısında pozisyon alır ve oyuncuların hareketine uymaya hazır olur.
- D. **Ö**'nün, top ve tüm oyuncular ön sahaya gidene kadar, top tarafına geçmesine gerek yoktur.

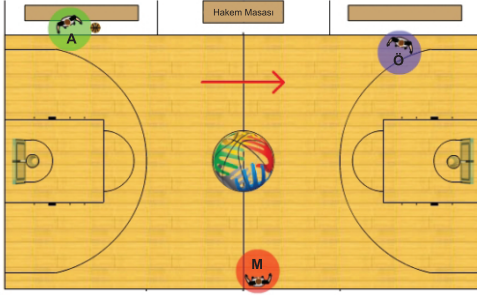


**FIBA**  
We Are Basketball

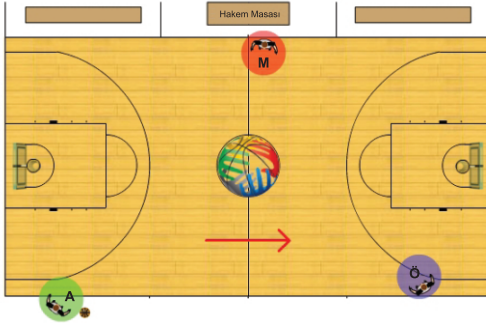
## ÜÇ HAKEMLİ YÖNETİM Topun oyuna sokulması durumları



### 4.3 Top ön sahaya gittiğinde ya da ön sahada kaldığında topun kenar çizgiden oyuna sokulması



Diyagram 20 Masa tarafı



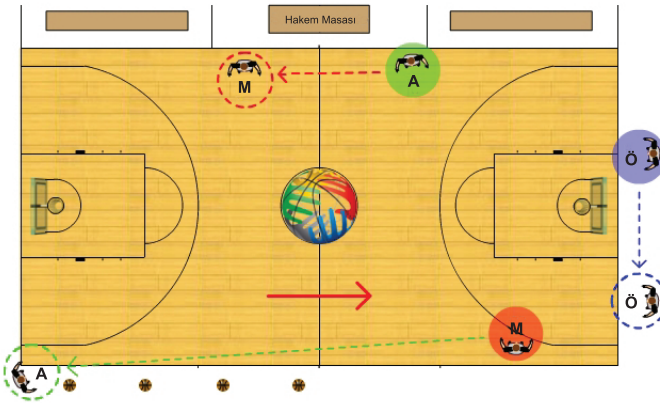
Diyagram 21 Karşı taraf

- A**, topun oyuna sokulmasını yönetir ve **A** olarak kalır.
- M**, **A**'dan 7–10 metre uzaklıkta pozisyon alır ve **M** olarak kalmaya devam ederken, saha içine atılan pası göre oyuncuların hareketine uymaya hazır olur.
- Ö**, ön sahada serbest atış çizgisi uzantısında pozisyon alır ve oyuncuların hareketine uymaya hazır olur.
- Eğer, topun oyuna sokulmasının sonucunda, top arka hakemin alanından dışarı çıkarsa, geri sahada ya da ön sahada, **A**, arka hakem pozisyonunu korur ve topun oyuna sokulmasını yönetir.
- Ö**'nün, top ve tüm oyuncular ön sahaya gidene kadar, top tarafına geçmesine gerek yoktur.

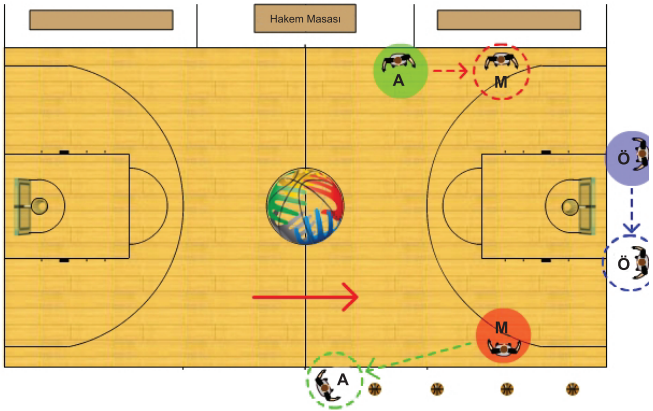


**FIBA**  
We Are Basketball

## ÜÇ HAKEMLİ YÖNETİM Topun oyuna sokulması durumları



**Diyagram 22 Karşı taraf**



**Diyagram 23 Karşı taraf**

- A. **M**, topun dışarı çıktığı kararını verir ve topun oyuna sokulmasını yönetmek için topun oyuna sokulacağı yere gelir ve yeni **A** olur.
- B. **A** yeni merkez hakem pozisyonuna geçer.
- C. **Ö**, top tarafına geçer.



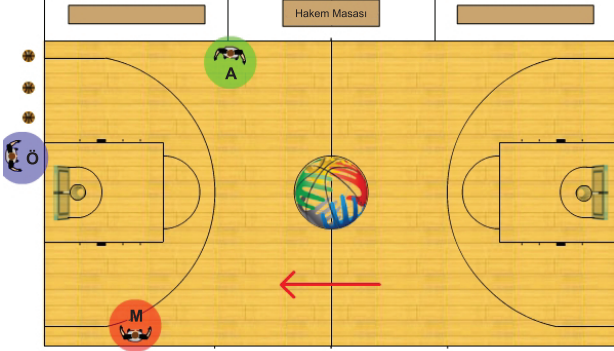
**FIBA**  
We Are Basketball

## ÜÇ HAKEMLİ YÖNETİM

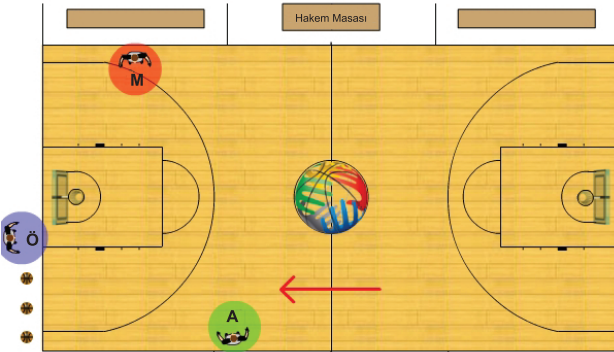
### Topun oyuna sokulması durumları



#### 4.4 Top ön sahada kaldığında topun dip çizgiden oyuna sokulması



**Diyagram 24** Masa tarafı



**Diyagram 25** Karşı taraf

- Ö**, topu oyuna sokacak oyuncuyla sepet arasındaki bir pozisyonda, topun oyuna sokulmasını yönetir.
- M**, oyun sahasının kendisine uygun tarafında, serbest atış çizgisi uzantısının iki (2) metre ilerisinde yer alır.
- A**, takım sırası bölgesi kenarında pozisyonunu alır.



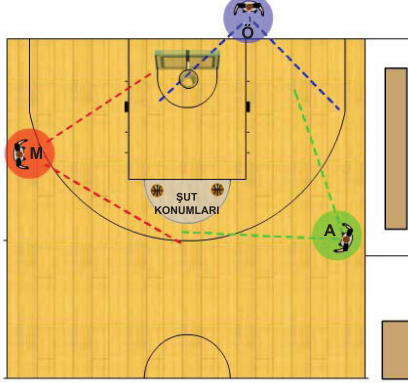
**FIBA**  
We Are Basketball

## ÜÇ HAKEMLİ YÖNETİM Şut durumları



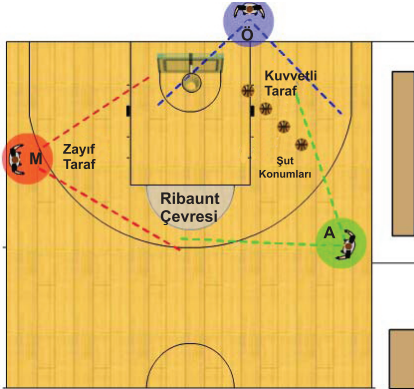
### 5. Şut durumları

#### 5.1 Şut ve ribaunt sorumluluk alanı



**Diyagram 26 Çevreden Şutlar**

- A. **M** serbest atış yarım dairesinden atılan tüm şutlardan öncelikli sorumludur.  
B. **A**, serbest atış yarım dairesi içinin A'nın tarafından atılan şutlarda yardımcı olmaktan sorumludur.

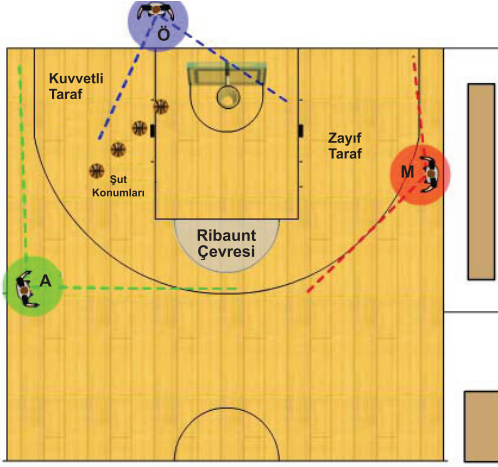


**Diyagram 27 Masa tarafından şutlar**



**FIBA**  
We Are Basketball

## ÜÇ HAKEMLİ YÖNETİM Şut durumları



**Diyaqram 28 Karşı taraftan şutlar**

Kuvvetli taraftan yapılan sayı girişimlerinde sorumluluklar şöyle olacaktır:

- Ö**, şut atan oyuncudan ve top tarafındaki ribauntlardan sorumludur.
- M**, öncelikli olarak sayıya giden top ve müdahale ihlallerinden, ikincil olarak da zayıf taraftaki ribauntlardan sorumludur.
- A**, sayıya giden top ve müdahale ihlalleri ve serbest atış yarım dairesindeki ribauntlardan sorumludur.



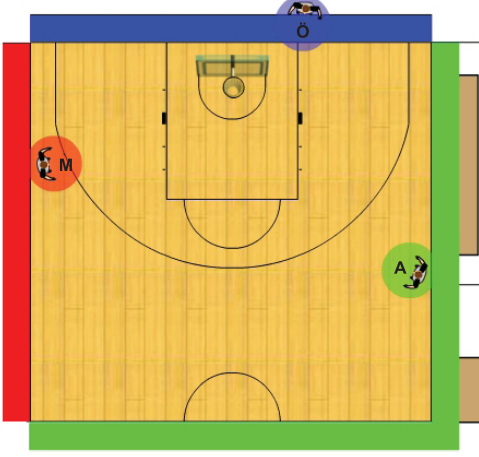


**FIBA**  
We Are Basketball

## ÜÇ HAKEMLİ YÖNETİM Şut durumları



### 5.2 Topun saha dışına çıkması sorumluluk alanı ve topun oyuna sokulması



**Diyagram 29** Topun oyuna sokulması sorumlulukları

Her hakem, topun oyun sahası dışına çıkması durumunda, kendi sorumluluk alanındaki kenar ya da dip çizgiden sorumlu olacaktır. Eğer, bir hakem topun oyun sahası dışına çıkmasından kimin sorumlu olduğu konusunda kuşkuluyorsa, yardım için partnerlerine bakmalıdır. Aynı uygulama, orta çizgiden geri sahaya dönen top ihlalinde de olacaktır.



**FIBA**  
We Are Basketball

## ÜÇ HAKEMLİ YÖNETİM İşaretler ve uygulamalar



### 6. İşaretler ve prosedür

#### 6.1 Bir faul çalındığında izlenecek prosedür

A. Faul kararını veren hakem:

1. Faul yapan oyuncuyu belirler ve oyuncuların olmadığı bir bölgeye **koşar**, faulü hakem masasına göstermek için **durur**.
2. Oyun sahasının karşı tarafına geçer.

B. Faul kararını vermemiş olan hakemler:

1. Seremoni başlayana kadar donarlar ve oyuncuları gözlerler ve sonra oyuncuları gözlemeye devam ederek yeni pozisyonlarına giderler.
2. Eğer masa tarafındaki hakem faul çalmıyorsa, masa tarafında kalır.
3. Masaya en yakın olan hakem, tüm mola ve oyuncu değişikliği taleplerini yönetmekten sorumludur.

C. Hücum faulü veren hakem:

1. Masa tarafındaysa, karşı tarafta yeni **M** olur.
2. Karşı taraftaysa, karşı tarafa döner.

D. Serbest atışlar:

1. Yeni **Ö**, her zaman karşı tarafta tüm serbest atışları yönetir.
2. **Ö**, serbest atış(lar)ı yönetmek için kısıtlanmalı alana girmeden önce, geç mola ya da oyuncu değişikliği taleplerine karşı hakem masasını kontrol eder.
3. **M**, masa tarafında serbest atış çizgisi hizasında pozisyon alır.
4. **A**, karşı tarafta takım sırası bölgesi hizasında yerini alır. Serbest atıştan sonra topun, hakem masasının karşısındaki orta çizgi uzantısından oyuna sokulma durumu varsa, topun oyuna sokulmasını yönetmek için orta çizgide durur.

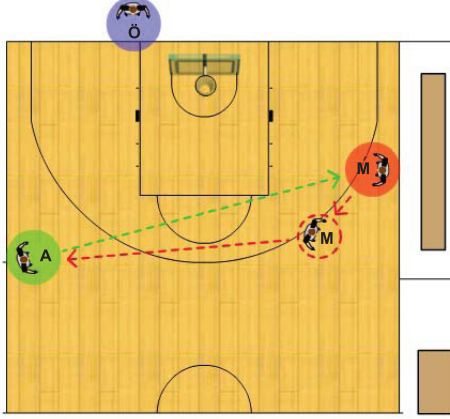


**FIBA**  
We Are Basketball

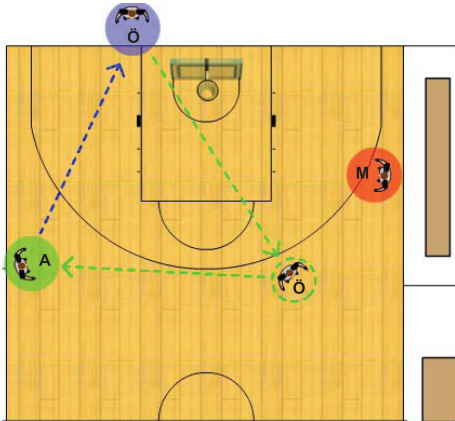
## ÜÇ HAKEMLİ YÖNETİM İşaretler ve uygulamalar



### 6.2 Bir faul çaldıktan sonra yer değiştirme pozisyonu, top ön sahada kalır



Diyagram 30 M savunma faulü çalar

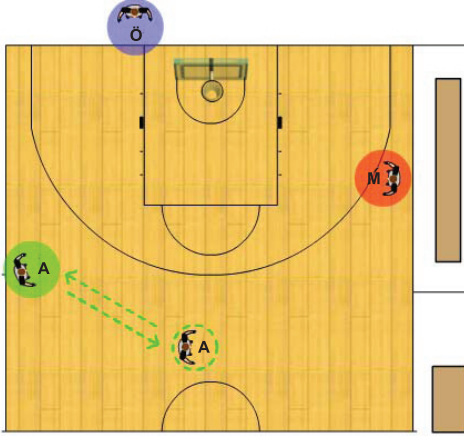


Diyagram 31 Ö savunma faulü çalar



**FIBA**  
We Are Basketball

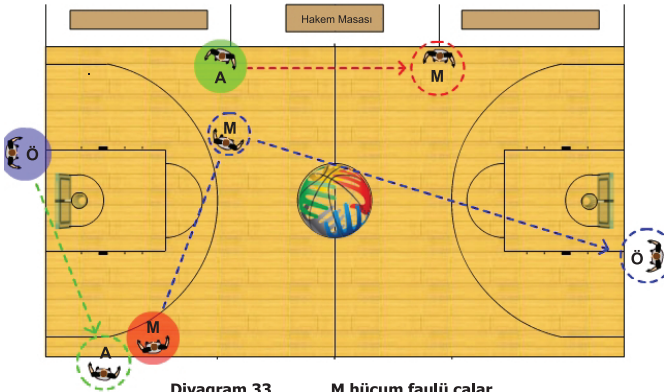
## ÜÇ HAKEMLİ YÖNETİM İşaretler ve uygulamalar



**Diyagram 32 A savunma faulü çalar**

- Faul çalan hakem, faulü hakem masasına gösterir ve oyun sahasının karşı tarafına gider.
- Diğer hakemler seremoni başlayana kadar donarlar ve oyuncuları gözlerler ve sonra oyuncuları gözlemeye devam ederek yeni pozisyonlarına giderler.

### 6.3 Bir faul çalındıktan sonra yer değıştirme pozisyonu, top yeni ön sahaya gider

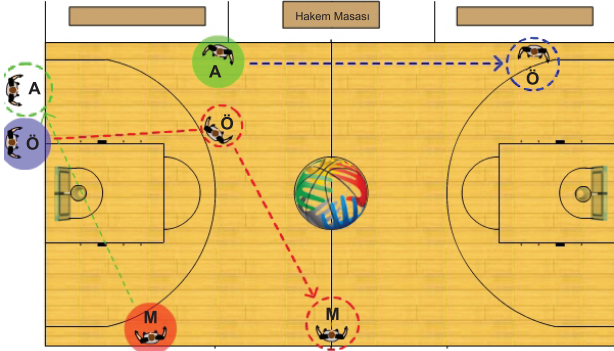


**Diyagram 33 M hücum faulü çalar**

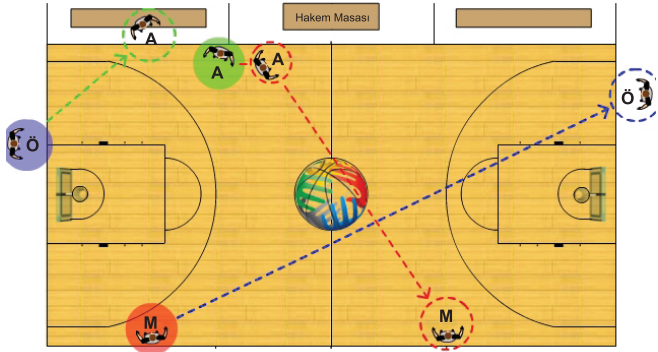


**FIBA**  
We Are Basketball

## ÜÇ HAKEMLİ YÖNETİM İşaretler ve uygulamalar



**Diyagram 34**      **Ö hücum faulü çalar**



**Diyagram 35**      **A hücum faulü çalar**

- Faul çalan hakem, faulü hakem masasına gösterir ve oyun sahasının karşı tarafına gider.
- Diğer hakemler seremoni başlayana kadar donarlar ve oyuncularını gözlemler ve sonra oyuncuları gözlemeye devam ederek yeni pozisyonlarına giderler.

## 7. Serbest atış durumları

### 7.1 Serbest atış yönetimi

#### A. Ö'nün sorumlulukları (karşı taraf):

1. Topu almak ve serbest atışların sayısını göstermek ve serbest atışları atacak oyuncuya sektirme pas atarak tüm serbest atışları yönetmek.
2. Kısıtlı alanın karşı tarafındaki oyuncuları izlemek.
3. Son ya da tek başarılı serbest atıştan sonra oyun saatinin çalıştırılması işaretini yapmak.

#### B. M'nin sorumlulukları (masa tarafı):

1. Serbest atışların sayısını göstermek.
2. Kısıtlı alanın karşı tarafındaki oyuncular izlemek.
3. Serbest atış atan oyuncunun ayaklarını gözlemek.

#### C. A'nın sorumlulukları (karşı taraf):

1. Gerektiğinde serbest atış sırasındaki ihlallerde yardımcı olmak.
2. Gerektiğinde hakem masasının karşısındaki orta çizginin uzantısından topun oyuna sokulmasını yönetmek.

Tüm hakemler, doğru oyuncunun serbest atışları atmasını sağlamalıdır.

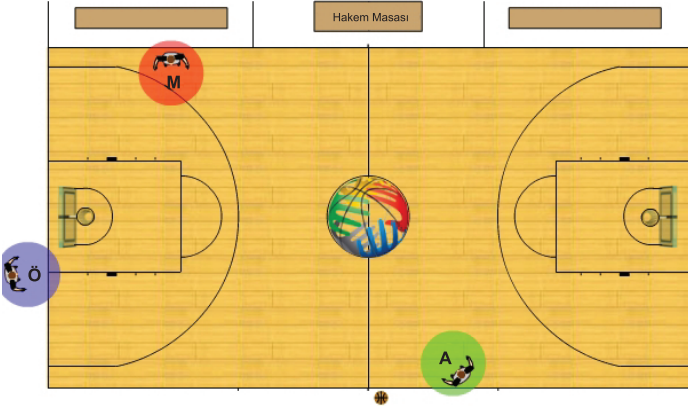


**Diyaqram 36**

**Serbest atış yönetimi**

**7.2 Teknik faul, sportmenlik dışı faul ve diskalifiye edici faul cezalarının yönetimi**

- A. Teknik, sportmenlik dışı ya da diskalifiye edici faul kararını veren hakem faulü masaya gösterir ve yeni **A** olur (karşı tarafta).
- B. **Ö**, (karşı taraf) serbest atışların sayısını gösterir ve serbest atışları atacak oyuncuya sektirme pas atarak tüm serbest atışları yönetir.
- C. **M**, (masa tarafı) serbest atış yönetilirken serbest atış çizgisi uzantısında pozisyon alır.
- D. Son ya da tek başarılı serbest atıştan sonra **Ö**, hakem masasının karşısındaki orta çizgi uzantısından topun oyuna sokulmasını yönetecek **A**'ya topu pas olarak atar ya da yuvarlar.
- E. **M**, normal merkez pozisyonunda kalır.



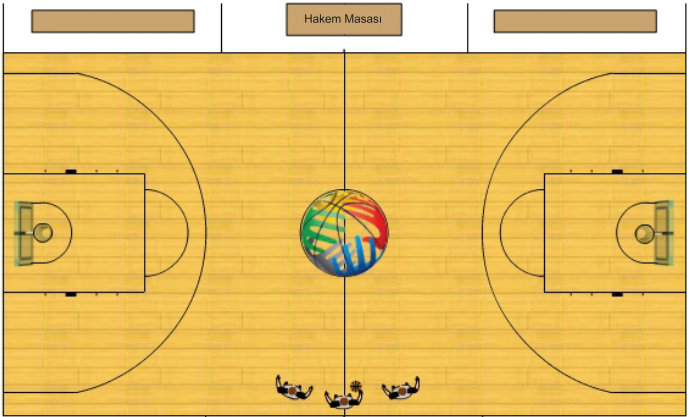
**Diyagram 37**

**Topun, hakem masasının karşısındaki orta çizginin uzantısından oyuna sokulmasının yönetimi**

## 8. Molalar ve oyuncu değişiklikleri

### 8.1 Molalar

- A. Sayı görevlisi uygun zamanda sesli işaretini vererek mola ya da oyuncu değişikliği talebi olduğunu hakemlere bildirir. Hakem masasına en yakın hakem düdüğünü çalar ve mola ya da oyuncu değişikliği işaretini gösterir. Masa tarafından hakemin faul düdüğü çalması durumunda, mola ve/veya oyuncu değiştirme talebi, masa tarafında yeni yer alan hakem tarafından gerçekleştirilir.
- B. Tüm hakemler maç öncesi pozisyonlarına benzer pozisyonlarını alırlar. Molayı veren hakem **M** olur ve hakem masasının karşısındaki orta çizgiyi ayaklarının arasına alarak durur. Diğer hakemler, sağında ve solunda dururlar. Eğer, oyun serbest atışla devam ederse **Ö** topu alır; eğer, topun oyuna sokulmasıyla devam ederse, topun oyuna sokulacağı kenar çizgi ya da dip çizgiden sorumlu olan hakem topu alır.
- C. Molanın ellinci (50.) saniyesindeki sesli işaretten sonra hakemler tüm oyuncuların oyun sahasına dönmesini sağlarlar, sonra normal serbest atış ya da topun oyuna sokulması pozisyonlarına giderler.



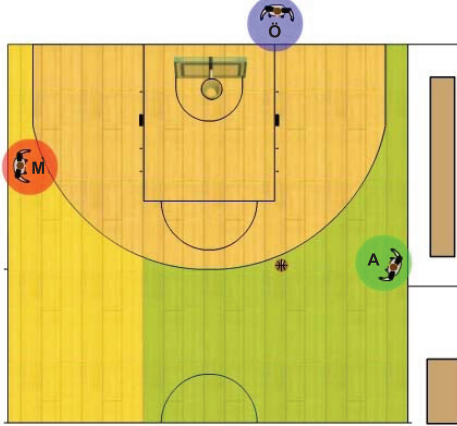
**Diagram 38**

**Mola sırasında**



## 9. Üç sayılık atış sorumluluk alanı

- A. Üç sayı girişimi hissedildiğinde, hakemler pozisyonlarını, girişimi net yönetebilecekleri şekilde ayarlamalıdır.
- B. Bir oyuncu üç sayı girişiminde bulunduğu anda, oyuncunun bulunduğu alandan sorumlu hakem, üç (3) parmağı açık durumda bir kolunu başının üstüne kaldırarak girişimini gösterecektir.
- C. Üç sayı girişimi başarılı olduğunda, sorumlu hakem, üç (3) parmağı açık durumda her iki kolunu başının üstüne kaldırarak işareti verecektir.
- D. **A** başarılı üç sayı işareti verdiğinde, **M** aynı işareti göstermek, **M** başarılı üç sayı işareti verdiğinde, **A** aynı işareti göstermek zorundadır.
- E. Serbest atış çizgisi uzantısından her iki taraftaki serbest atış yarım dairesinin üst noktasına kadar yapılacak üç sayı girişimlerinde **A** ve **M** sorumluluğu paylaşır.
- F. **Ö**, **A** ve **M**'nin hızlı hücumlardaki geçişlerde girişimi görebilecekleri pozisyona gelemediklerinde, üç sayı girişimlerini göstererek yardımcı olmaktan sorumlu olacaktır.
- G. Hakemler işaret verirken sırtlarını oyunculara ve oyun sahasına dönmemelidir. Hakemler başarılı üç sayı girişiminden hemen sonra ani bir hızlı hücumu hissetmeli ve oyunu yönetmeye hazır olmalıdır.



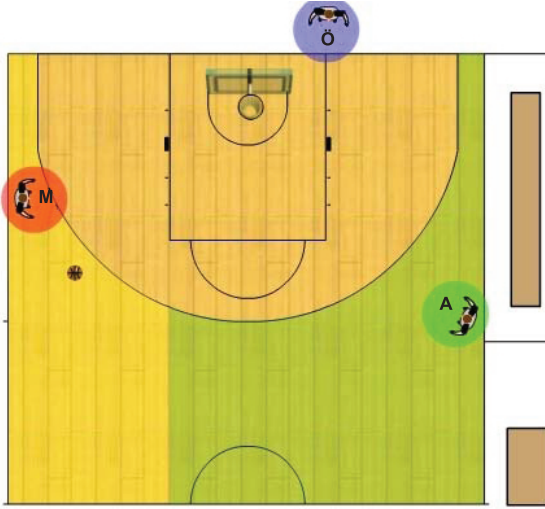
Diyagram 39

Üç sayı sorumluluğu



**FIBA**  
We Are Basketball

## ÜÇ HAKEMLİ YÖNETİM Üç sayı sorumluluğu



**Diyagram 40**

**Üç sayı sorumluluğu**



